



Brunavarnaáætlun Slökkviliðs Snæfellsbæjar



2022-2026

Efnisyfirlit

Efnisyfirlit	1
Markmið brunavarnaáætlunar	3
1 Forsendur fyrir skipulagi slökkviliðsins	5
2 Þjónustustig	11
3 Skipulag slökkviliðs	13
3.1. Skipulag	13
3.1.1. Verkefni slökkviliðs	14
3.2. Forvarnarstarf	15
3.3. Útkallsstarf	16
3.4. Önnur verkefni	18
3.5. Viðvaranir, upplýsingagjöf og viðbragð	18
3.5.1. Viðvaranir, upplýsingagjöf	18
3.5.2. Svar- og greiningartími	18
3.5.3. Boðunartími	18
3.5.4. Virkjunartími	19
3.5.4. Viðbragðstími	19
3.6. Útkallstími	19
4 Húsnæði og tækjabúnaður	20
4.1. Húsnæði	20
4.2. Bifreiðar	20
4.3. Æfingasvæði	23
5 Slökkvivatn	24
6 Sérstakar bruna- eða mengunarhættur	27
8.1. Húsnæði	32
8.2. Bifreiðar	32
8.3. Menntun og búnaður	32
8.4. Framkvæmdaáætlun	32
Heimildir	35
Fylgiskjöl	36
Fylgiskjal 1	37
Fylgiskjal 1 (frh.)	38
Fylgiskjal 2	39
Fylgiskjal 3	42
Fylgiskjal 4	43

Fylgiskjal 4.1	44
Fylgiskjal 5	45
Fylgiskjal 6	48
Fylgiskjal 7	50
Fylgiskjal 8	54
Fylgiskjal 9	58
Fylgiskjal 10	62
Samþykkt	64

Markmið brunavarnaáætlunar

Leiðarljós brunavarnaáætlunar er markmið laganna sem er að vernda líf og heilsu fólks, umhverfi og eignir með því að tryggja fullnægjandi eldvarnaeftirlit og viðbúnað við eldsvoðum og mengunaróhöppum á landi.

Markmið brunavarnaáætlunar er því eins og segir í 1. mgr. 13. gr. að tryggja að slökkvilið sé þannig mannað, skipulagt, útbúið tækjum, menntað og þjálfað að það ráði við þau verkefni sem því eru falin með lögum þessum og reglugerðum settum samkvæmt þeim.

Jafnframt er eitt af meginmarkmiðunum með brunavarnaáætlun að sveitarfélög skilgreini hvernig þau nái að uppfylla tilgreind þjónustustig.

Gerð og efni brunavarnaáætlunar

Samkvæmt lögum um brunavarnir nr. 75/2000 16. gr. 5. mgr. segir

“Slökkviliðsstjóri vinnur brunavarnaáætlun, sbr. 13. gr., á starfssvæði sínu og leggur hana fyrir sveitarstjórn.”

Slökkviliðsstjóri Slökkviliðs Snæfellsbæjar hafði yfirumsjón með gerð þessarar brunavarnaáætlunar í samræmi við leiðbeiningar nr. 6.042 um efni og gerð bruna-varnaáætlana.

Við gerð brunavarnaáætlunar á að gera áhættumat, bæði við venjulegar aðstæður og almannavarnaadstæður, sem er mikilvægt upphafsgildi þegar brunavarnaáætlun er samin eða endurskoðuð.

Ein helsta forsenda fyrir brunavarnaáætlun er að gerðar verði viðbragðsáætlanir (slökkvíáætlanir og mengunarvarnaáætlanir) yfir samfélagslega mikilvægustu áhætturnar á svæði slökkviliðsins og er því verki lokið.

Niðurstöður úr þessum áætlunum eiga m.a. að leiða í ljós hvort;

- tækjakostur slökkviliðsins sé nægjanlegur
- fjöldi slökkviliðsmanna, geta þeirra, þjálfun og menntun, sé nægjanleg
- nægjanlegt slökkvivatn sé fyrir hendi
- slökkvistöð slökkviliðsins uppfylli þarfir liðsins

Komi í ljós að úrbóta sé þörf geta aðgerðir falist í að;

- endurnýja slökkvibíla og fjölga slökkvidælum eða bæta annan tækjakost slökkviliðsins
- bæta aðstöðu slökkviliðsins, fjölga í slökkviliðinu, viðhalda menntun og þjálfun slökkviliðsins eða setja upp bakvaktir eða fastar vaktir
- tryggja aðstoð, t.d. frá öðru slökkviliði eða björgunarsveit, með samstarfssamningum
- auðvelda vatnsöflun í sveitarfélaginu, t.d. með fjölgun brunahana og bættri vatnsveitu
- gera áætlun um endurnýjun og afskriftir á búnaði slökkviliðsins

Brunavarnaáætlunin á einnig að skilgreina hvað sé eðlilegt rekstrarfé fyrir Slökkvilið Snæfellsbæjar. Gera þarf skrá yfir búnað slökkviliðsins og ákveða afskriftareglur sem gefa vísbendingu um þá fjárhæð sem árlega er nauðsynleg til að halda tækjabúnaði í horfinu.

Helstu breytingar á starfssvæði Slökkviliðs Snæfellsbæjar, sem áhrif hafa á starfsemi þess og eru fyrirsjáanlegar innan næstu fimm ára, koma fram í brunavarnaáætluninni.

Endurskoðun brunavarnaáætlunar.

Brunavarnaáætlun þarf að endurskoða a.m.k. á 5 ára fresti frá því að hún er samþykkt, eins og fram kemur í 13. gr. laga um brunavarnir 70/2000:

“Brunavarnaáætlun skal endurskoða eigi síðar en að fimm árum liðnum frá því að hún hlaut samþykki.”

Séu veigamiklar breytingar gerðar á gildandi brunavarnaáætlun skal hún endurskoðuð þrátt fyrir að ekki séu liðin fimm ár frá samþykkt hennar.

Samráð við gerð brunavarnaáætlunar.

Eftirtöldum aðilum var gefin kostur á að koma á framfæri atriðum sem nýst geta við gerð brunavarnaáætlunar Slökkviliðs Snæfellsbæjar:

- Almannavarnarnefnd Vesturlands
- Björgunarsveitin Lífsbjörg
- Húsnæðis- og mannvirkjastofnun
- Bæjarstjórn Snæfellsbæjar
- Heilbrigðisfulltrúi Vesturlands
- Tæknideild Snæfellsbæjar
- Lögreglan á Vesturlandi
- Neyðarlínan
- Slökkvilið Grundarfjarðar
- Slökkvilið Stykkishólms
- Slökkvilið Borgarfjarðar

Uppbygging brunavarnaáætlunar

Brunavarnaáætlun þarf að vera þannig uppbyggð að hún veiti þeim aðilum réttar upplýsingar sem þurfa upplýsingar sem þar eru gefnar.

Brunavarnaáætlun á þannig að veita:

- almenningi upplýsingar um það hvaða öryggi þeim er búið í sveitarfélaginu og með hvaða hætti þjónustan er veitt.
- hönnuðum nægjanlegar upplýsingar til að ákvarða forsendur við hönnun mannvirkja (t.d. slökkvivatn, stærð og geta og útkallstími).
- eigendum mannvirkja nægjanlegar upplýsingar um þjónustustig slökkviliðsins.
- sveitarstjórn nægjanlegar upplýsingar til að taka upplýstar ákvarðanir um slökkviliðið, m.a. fjármögnun.

1 Forsendur fyrir skipulagi slökkviliðsins

Hér verður gefið yfirlit yfir helstu staði eða fyrirtæki þar sem mest hættu er á slysum eða tjóni vegna bruna, sprenginga eða mengunar.

Áhættustig sem slökkvilið ræður við:

Áhættustig 2

1	1,1-2,0	2,1-3,0	3,1-4,0	4,1-5,0
Áhættustig 1	Áhættustig 2	Áhættustig 3	Áhættustig 4	Áhættustig 5
1 eining 1 dælubíll 3000 l 5 menn	2 einingar 2 dælubílar 6000l 6-10 menn	3 til 4 einingar 3 dælubílar 9000l 10-18 menn	5-8 einingar 4 dælubílar 12000l-1700l Lausar dælur 700l-1400l 18-25 menn Samhæfingarstöð sett í viðbragð	8+ einingar 5-8 dælub. 15000-24000l aðstoð frá öðrum. 25+ menn Samhæfingarstöð Virkuð

Snæfellsbær	Áhættumat						
	Starfsemi	Líkur	Afleiðing	Áhætta	vægi	áh * vægi	Áhættustig
Grunnskólinn Ólafsvík - Ennisbraut 11		2	3	2,38	1	2,38	Áhættustig 3
Íþróttahús Snæfellsbæjar - Engihlíð 1		2	2	2	0,82	1,64	Áhættustig 2
Hafnarvæði (mengun og skip)		3	3	3	0,78	2,34	Áhættustig 3
Olíubirgðastöð á Norðurgarði		3	3	3	0,76	2,28	Áhættustig 3
Heilsugæslustöðin - Engihlíð 28		3	4	3,44	0,86	2,9584	Áhættustig 3
Félagsheimilið Klif - Ólafsbaut 71		3	2	2,38	0,92	2,1896	Áhættustig 3
Dvalarheimilið Jaðar - Hjarðartúni 3		4	4	4	0,96	3,84	Áhættustig 4
Hótel Ólafsvík, Ólafsbaut 20		3	3	3	0,88	2,64	Áhættustig 3
Verslun, verbúð og geymslur Norðurtanga 1		3	2	2,38	0,9	2,142	Áhættustig 3
Klumba ehf. Ólafsbaut 80		4	4	4	0,88	3,52	Áhættustig 4
Fiskmarkaður Snæfellsbæjar, Bankastræti 1		3	2	2,38	0,8	1,904	Áhættustig 2
Leikskólinn Krílakot - Brúarholti 9, Ólafsvík		3	4	3,44	0,98	3,3712	Áhættustig 4
Hafnarvæði (mengun og skip)		3	2	2,38	0,8	1,904	Áhættustig 2
Hraðfrystihús Hellisands, Hafnarbakka Rifi		4	3	3,44	0,96	3,3024	Áhættustig 4
KG fiskverkun ehf, Melnesi 1 Rifi		3	4	3,44	0,94	3,2336	Áhættustig 4
Sjávariðjan Rifi hf., Hafnargötu 8 Rifi		2	2	2	0,94	1,88	Áhættustig 2
Fiskmarkaður Íslands hf, Hafnargötu 10 Rifi		4	4	4	0,82	3,28	Áhættustig 4
Leikskólinn Kríuból - Naustabúð 17, Hellissandi		3	4	3,44	0,56	3,3712	Áhættustig 4
Grunnskóli Hellisands, Keflavíkurgötu 2		2	3	2,38	0,94	2,2372	Áhættustig 3
Félagsheimilið Röst, Snæfellsási 2, Hellissandi		4	3	3,44	0,84	2,8896	Áhættustig 3
Hótel Hellisandur hf., Klettsbúð 9, Hellissandi		3	3	3	0,9	2,7	Áhættustig 3
Arnarstapi		3	4	3,44	0,56	1,9264	Áhættustig 2
Hafnarvæði (mengun og skip)		3	3	3	0,84	2,52	Áhættustig 3
Sumarhúsabyggð		2	3	2,38	0,78	1,8564	Áhættustig 2
Hellnar		3	4	3,44	0,58	1,9952	Áhættustig 2
Hótel Hellnar		3	3	3	0,8	2,4	Áhættustig 3
Sumarhúsabyggð		2	3	2,38	0,78	1,8564	Áhættustig 2
Staðarsveit, Breiðuvík		3	4	3,44	0,56	1,9264	Áhættustig 2
Hótel Búðir		3	3	3	1	3	Áhættustig 3
Lýsuhóll, Staðarsveit		2	3	2,38	0,98	2,3324	Áhættustig 3
Langholt, Staðarsveit		3	3	3	1	3	Áhættustig 3

Áhættumati var unnið samhliða slökkviáætlun á stærri mannvirki og þær byggingar sem skipta máli innan sveitarfélagsins. Helstu niðurstöður áhættumatsins og greiningar varðandi líf og heilsu einstaklinga, umhverfis, eigna, samfélags og rekstur fyrirtækja eru:

Áhætta	Aðstæður	Úrbætur sem þarf að gera
Hótel Hellnar	Að mestu bygging úr timbri. Tekur slökkviliðið um 30 mín að komast á staðinn. Ekkert slökkvivatn er á staðnum. Gestir og starfsfólk ættu að komast út af eigin rammleik.	Þörf á að auka slökkvivatn á svæðinu og kaupa tankbifreið. Einnig mætti setja sjálfvirkt vatnsúðakerfi í bygginguna.
Hótel Hellissandur	Steinsteypt bygging og hólfuð. Tekur slökkviliðið um 15 mín að komast á staðinn. Lítið slökkvivatn er á staðnum. Gestir og starfsfólk ætti að komast út að eigin rammleik.	Þarf að auka magn slökkvivatns á svæðinu og kaupa tankbifreið. Það er nægt vatn á Hellissandi en mögulega þyrfti að bæta við lögn fyrir annan af tveimur brunahönum á svæðinu. Eins og er þá eru þeir á sömu lögninni og tæmast báðir.
Félagahéimilið Röst	Steinsteypt bygging og illa hólfuð. Tekur slökkviliðið um 15 mín að komast á staðinn. Lítið slökkvivatn er á staðnum.	Þarf að auka magn slökkvivatns á svæðinu og kaupa tankbifreið. Þarf að setja fram hámark gestafjölda á samkomur í húsinu. Það er nægt vatn á Hellissand: sjá ath. hér að ofan.
Gamla saltfiskverkunin við Hellisbraut 1 (geymslur – engin starfsemi)	Sambyggðar byggingar og illa hólfaðar. Tekur slökkviliðið um 15 mín að komast á staðinn. Lítið slökkvivatn er á staðnum.	Hólfa þarf bygginguna betur niður í brunahólf og setja reyklosunarop í þakið. Þarf að setja upp sjálfvirk brunaviðvörðunarkerfi. Þarf að bæta magn slökkvivatns á svæðinu og kaupa tankbifreið. Það er nægt vatn á Hellissand: sjá ath. hér að ofan.
Höfnin Rífi	Að mestu fiskiskipahöfn. Helstu hættur eru bruni eða mengun í/eða frá fiskiskipi. Mengunarvarnarbúnaður er staðsettur á höfninni í Ólafsvík, en hann þarfnast viðhalds og stendur til að endurnýja hann.	Takmarkaður mengunarvarnarbúnaður er á staðnum. Samningur er við SHS um aðstoð við mengunaróhöpp. Sjá fylgiskjal 8
Sjávariðjan, Hafnargata 8	Byggingin er óhólfuð. Slökkvilið kemst í sjó og vegna þess á það að ráða við eld í byggingunni og geta varið nærliggjandi byggingar.	Setja þarf reyklosunarop í þakið og hólfa byggingarnar betur.

Fiskmarkaður Íslands við Hafnargöta 10 (slæging)	Byggingin er óhólfuð. Slökkvilið kemst í sjó og vegna þess á það að ráða við eld í byggingunni og geta varið nærliggjandi byggingar. Fólk gæti verið þarna í gistingu (verbúð). Ekkert brunaviðvörðunarkerfi er í húsnæðinu.	Sjálfvirk brunaviðvörðunarkerfi þarf að setja í bygginguna til að takmarka tjón. Setja þarf reyklosunarop í þakið og hólfa bygginguna betur.
KG fiskverkun við Melnes 1	Byggingin er að mestu óhólfuð. Slökkvilið kemst í sjó og vegna þess á það að ráða við eld í byggingunni og geta varið nærliggjandi byggingar.	Setja þarf reyklosunarop í þakið, en ef því er ekki viðkomið þarf að fá reyklosunarblásara. Hólfa þarf byggingarnar betur. Aðstoð þarf frá nærliggjandi slökkviliðum.
Hraðfrystihús Hellissands	Byggingin er að mestu óhólfuð. Slökkvilið kemst í sjó og vegna þess á það að ráða við eld í byggingunni og geta varið nærliggjandi byggingar.	Setja þarf reyklosunarop í þakið, en ef því er ekki viðkomið þarf að fá reyklosunarblásara. Hólfa þarf byggingarnar betur. Aðstoð þarf frá nærliggjandi slökkviliðum.
Norðurtangi 3 í Ólafsvík	Byggingin er að mestu steipt og með forsteyptar einingar. Byggingin er að mestu óhólfuð eða illa hólfuð. Ekkert brunaviðvörðunarkerfi er í húsnæðinu. Slökkvilið kemst í sjó og vegna þess á slökkviliðið að ráða við eld í byggingunni og verja nærliggjandi byggingar.	Sjálfvirkt brunaviðvörðunarkerfi þarf að setja í bygginguna til að takmarka tjón. Setja þarf reyklosunarop í þakið, en ef því er ekki viðkomið þarf að fá reyklosunarblásara. Hólfa þarf bygginguna betur. Aðstoð þarf frá nærliggjandi slökkviliðum.
Bylgjan, Bankastræti 1 (Fiskmarkaður Snæfellsbæjar)	Byggingin er að mestu stálgrindarhús með útveggi úr timbri. Slökkvilið kemst í sjó og vegna þess á slökkviliðið að ráða við eld í byggingunni og verja nærliggjandi byggingar.	Sjálfvirkt brunaviðvörðunarkerfi þarf að setja í bygginguna til að takmarka tjón. Setja þarf reyklosunarop í þakið, en ef því er ekki viðkomið þarf að fá reyklosunarblásara. Aðstoð þarf frá nærliggjandi slökkviliðum.
Klumba	Stálgrindarhús með samloku-einingum. Húsnæðið er ein brunasamstæða. Slökkvivatn er mjög takmarkað.	Setja þarf reyklosunarop í þakið, en ef því er ekki viðkomið þarf að fá reyklosunarblásara. Aðstoð þarf frá nærliggjandi slökkviliðum. Auka þarf slökkvivatn og þarf sverari vatnslögn að byggingunni og bæta við brunahönum.

<p>Norðurtangi 1 í Ólafsvík</p>	<p>Bygging er steinsteypt og byggð í nokkrum áföngum. Matvöru-búðin er aðskilin frá öðrum byggingarhlutum. Annars er byggingin að mestu ein brunasamstæða.</p> <p>Ekkert brunaviðvörðunarkerfi er í húsnæðinu.</p> <p>Slökkvilið kemst í sjó og vegna þess á slökkviliðið að ráða við eld í byggingunni og verja nærliggjandi byggingar.</p>	<p>Sjálfvirkt brunaviðvörðunarkerfi þarf að setja í alla bygginguna til að takmarka tjón.</p> <p>Setja þarf reyklosunarop í þökin.</p> <p>Ganga þarf frá brunahólfun byggingarinnar.</p> <p>Aðstoð þarf frá nær liggjandi slökkviliðum.</p>
<p>Félagsheimilið Klif</p>	<p>Byggingin er steinsteypt en er að mestu eitt brunahólf.</p> <p>Eldsmatur er töluverður í klæðningum. Fólk ætti að komast út.</p> <p>Ekkert slökkvivatn er á staðnum fyrir utan einn brunahana sem annar líklega 2800 l/mín.</p>	<p>Þarf að bæta magn slökkvivatns á svæðinu og kaupa tankbifreið. Athuga þarf þó að tankbifreið er staðsett í Grundarfirði og hægt að nýta hana.</p>
<p>Ólafsvíkurhöfn</p>	<p>Að mestu fiskiskipahöfn.</p> <p>Helstu hættur eru bruni eða mengun í/eða frá fiskiskipi eða fragtskipi.</p> <p>Gámur með búnaði er á staðnum en hann þarfnast viðhalds og stendur til að endurnýja hann.</p>	<p>Takmarkaður mengunarvarnarbúnaður er á staðnum.</p> <p>Samningur er við SHS um aðstoð við mengunaróhöpp. Sjá fylgiskjal 8</p> <p>3 brunahanar eru við höfnina og fleiri að fara upp. Nýir brunahanar eru settir upp þegar bryggjur eru endurnýjaðar.</p>
<p>Hótel Ólafsvík</p>	<p>Byggingin er steinsteypt en á 3 hæðum. Hólfun er að mestu í lagi.</p> <p>Slökkvilið kemst í sjó og vegna þess á slökkviliðið að ráða við eld í byggingunni. Ef hólfun og flóttaleiðir eru í lagi kemst fólk út.</p>	<p>Yfirfara þarf hólfun byggingar.</p> <p>Slökkvivatn þarf að bæta með sverari lögnum og brunahönum.</p> <p>Aðstoð þarf frá nærliggjandi slökkviliðum.</p>
<p>Íþróttahús í Ólafsvík</p>	<p>Byggingin er steinsteypt. Þak hefur burð frá stálbitum (kraftsperrur). Salurinn er eitt rými. 6 - 8 reyklosunarlúgur eru á húsinu en þær þarfnast viðhalds.</p> <p>Rýmingarleiðir eru í báðum endum hússins og út á völl, en þær þarf að laga til að þær uppfylli skilyrði.</p> <p>Áhorfendarymi er fyrir um 300 manns.</p> <p>Slökkvivatn er takmarkað nema hægt séð leggja frá sjó eða frá læknum.</p>	<p>Þarf að bæta magn slökkvivatns á svæðinu og kaupa tankbifreið. Athuga þarf þó að tankbifreið er staðsett í Grundarfirði og hægt að nýta hana.</p> <p>Auka þarf reyklosun í þaki íþróttasalar.</p> <p>Aðstoð gæti þurft frá nærliggjandi slökkviliðum.</p>

Grunnskólinn, Ennisbraut 13	Byggingin er steinsteypt og byggð í tveimur áföngum. Byggingin er eitt brunahólf. Opið er í þakrými. Rýming er sæmileg. Slökkvivatn er hægt að fá úr Engihlíð og Bæjartúni. Brunahani er við skólann og við íþróttahúsið. Einnig væri hægt að tengja dælubíl við sundlaugina.	Sjálfvirkt brunaviðvörðunarkerfi þarf að setja í alla bygginguna til að takmarka tjón. Kerfið þyrfti að vera í öllum herbergjum og hólfulum, en enn vantar slíkt í einhver herbergi. Ganga þarf frá brunahólfun byggingarinnar. Bæta þarf flóttaleiðir. Aðstoð þarf frá nærliggjandi slökkviliðum.
Bílslys	Slökkviliðið ræður við bílslys þar sem þarf að sinna 4 einstaklingum eða færri. Vegna rútuslysa eða minni langferðabifreiða þarf viðtæka aðstoð. Oftast er lögregla/sjúkrabíll fyrst á staðinn.	Rútuslys eða minni langferðabifreiðar þurfa aðstoð annarra. Nauðsynlegt getur verið að fá aðstoð þyrlu, sjúkraflutninga-fólki, björgunarsveitum og læknum frá nærliggjandi sveitarfélögum.
Olíubifreiðar	Slökkviliðið getur stöðvað leka og mengun sem hefur komist í jarðveg. Vatnsból gætu verið í hættu. Slökkviliðið ræður ekki við bruna í olíubifreið (tanki).	Varðandi meiriháttar mengun þarf aðstoð vegna upphreinsunar, en hún er ekki í höndum slökkviliðs. Þarf að auka við froðubirgðir slökkviliðsins.
Gróðureldar	Gætu orðið í sinu eða mosa.	Slökkviliðið mun alltaf þurfa aðstoð frá nærliggjandi slökkviliðum og björgunarsveit. Sé umfang mikið þarf aðstoð þyrlu Landhelgisgæslunnar.

Dælugeta slökkviliðs er 10.000 l/mín og fjöldi slökkviliðsmanna er 20. Þar sem slökkviliðsmennirnir eru ekki fleiri en 20 ætti slökkviliðið að ráða við dælumátt upp að 7.000 l/mín. Miðað við þessar forsendur og fulla mætingu getur slökkviliðið ráðið við byggingar (brunahólf) sem eru um 1.400 m². Ef aðeins helmingur slökkviliðsmanna mætir fer þessi tala niður í 700 m².

Það er mat slökkviliðsstjóra í dag að slökkviliðið ráði ekki við stærri áhættur en þær sem eru innan við 1.100 m². Þetta miðast við tæki, búnað og mannafla. Vegna takmarkaðs slökkvivatns á svæðinu ræður slökkviliðið með góðu móti einungis við áhættur sem eru innan við 450 m².

Vegna núverandi stærðar slökkviliðsins og umfangs nokkurra stærri bygginga getur þurft að leita aðstoðar hjá nærliggjandi slökkviliðum. Sú aðstoð mun þó ekki berast fyrir en 30 til 60 mín eftir að slökkviliðið hefur hafið aðgerðir.

Geta slökkviliðsins er fundin þannig að notast er við bókina „Brunamálaskólinn Slökkvistarf“. Þar kemur fram að handlína afkasti 300 til 350 l/mín. Út frá því er þá gengið að það þurfi 3 slökkviliðsmenn fyrir hverja 1000 l. Til að finna hvað þarf að nota mikið slökkvivatn er notast við bókina „Slökkvivatn fyrir byggingar“ sem Brunamálastofnun gaf út árið 1995 og einfalda þumalputtareglu: einn rúmmetri sem segir til um lítri af vatni á mín. Notast er síðan við meðaltal frá þessum báðum aðferðum. **Sjá töflu 1.**

Tafla 1. Listi yfir ráðandi áhættur á svæði slökkviliðsins, nauðsynlegt slökkvivatn og mannafla.

Bygging	stærð	önnur hólfun	slökkvivatn	mannafli 3 á 1000	viðbragð	sl.vatn 2	mannaf. 2	meðal sl	mannaf 3
Hótel Hellnar	905		3620	11	30 mín	3200	10	3410	10
Hótel Klettabúð	908		2724	8	20 mín	3000	9	2862	9
Félagsheimilið Röstin	1000		3000	9	20 mín	3400	10	3200	10
Saltsfisksverkun Hellisbr. 1	2008		8032	24	20 mín	5600	17	6816	20
Höfnin Rifi					15 mín				
Sjávariðjan Hafnarg 8	1560		6240	19	15 mín	5900	18	6070	18
Fiskm. Hafnarg 10	2137		8548	26	15 mín	7000	21	7774	23
KG fiskv. Melnes 1	2790	1400	11160	33	15 mín	7900	24	9530	29
Hraðfrystih. Helliss	2464		9856	30	15 mín	7400	22	8628	26
Norðurtangi 3	1618		6472	19	15 mín	5500	17	5986	18
Bylgjan bankast. 1	1600		6400	19	10 mín	5500	17	5950	18
Klumba	1862		7448	22	10 mín	6000	18	6724	20
Norðurtangi 1	2500	3500	10000	30	10 mín	6900	21	8450	25
Félagsh. Klif	1590		6360	19	10 mín	5000	15	5680	17
Ólafsvíkurhöfn					10 mín				
Hótel Ólafsvík	1333		3999	12	10 mín	4600	14	4299.5	13
Íþróttahús	2100	2345	10500	32	10 mín	6200	19	8350	25
Grunnskóli Ennisbr. 13	1100		4400	13	10 mín	3000	9	3700	11

Þetta mat er gert í september 2019.

Niðurstöður áhættumatsins eru þær að slökkviliðið ræður ekki eitt við stærstu áhættunna í sveitarfélaginu vegna takmarkaðs slökkvivatns. Stærstu áhættunna eru Klumba (áin), Fiskmarkaðurinn Hafnargötu 10 Rifi, Hraðfrystihús Hellisands, Norðurtangi 1, KG fiskverkun við Melnes 1 og íþróttahúsið Ólafsvík.

Þar sem salur **íþróttahúss** er mikill að rúmmáli má reikna með að eldur verði lengi að magnast og slökkviliðið ráði niðurlögum hans áður en umfang hans verði orðið of mikið. Þessi forsenda byggir á því að virkt sjálfvirkt brunaviðvörðunarkerfi sé í byggingunni og nægt slökkvivatn sé fyrir hendi.

Varðandi **Hraðfrystihús Hellisands** og byggingar að **Norðurtanga 1** verður hægt að ráða við þær með því að slökkviliðið noti mánitara við slökkvistarfið og við það mun mannskapur duga ef aðstoð berst innan við 30 mín frá því að slökkvistarf hefst og nægt slökkvivatn sé fyrir hendi.

Á sunnanverður Snæfellsnesi er slökkvivatn takmarkað eða mjög lítið. Hægt er að fá aðstoð tankbíls frá slökkviliðinu í Grundarfirði. Það myndi hjálpa til ef hægt væri að setja niður vatnstank á Hellnum og jafnvel víðar.

Niðurstaðan er sú að slökkviliðið eigi að ráða við áhættur í sveitarfélaginu miðað við þann búnað, mannafla og æfingar sem á þarf að halda. Þar sem takmarkað slökkvivatn hamlar slökkvistarfi þyrfti að fara í endurbætur á vatnsveitu sveitarfélagsins svo slökkviliðið ráði við þær byggingar sem þegar hafa verið byggðar.

Ef upp kemur mengunarslys þá er til búnaður í kerru sem geymd er í Stykkishólmi. Sá búnaður er kominn á tíma og þarfnast endurnýjunar. Lítið er um sýrur á svæðinu en ammoníaksleki getur orðið í frystihúsum og fiskvinnslum. Slökkviliðið þarf að eignast a.m.k. tvo efnagalla þar sem of langt er til Stykkishólms til að nálgast þá sem þar eru geymdir.

Slökkviáætlanir eru til staðar. Yfirfara þarf byggingarlýsingar í áætlanirnar sem verða gerðar með eldvarnaeftirliti ársins 2020 og fram á árið 2021.

2 Þjónustustig

Lögbundin verkefni

Þjónustu slökkviliða er skipt upp í eftirfarandi sex meginþjónustuflokka:

1. Vatnsöflun og slökkvistarfi utanhúss.

Slökkviliðið sinnir slökkvistarfi utanhúss. Allir slökkviliðsmenn Slökkviliðs Snæfellsbæjar eiga að geta sinnt vatnsöflun og slökkvistarfi utanhúss. Þjálfun er í samræmi við 19 gr. laga nr. 75/2000, þ.e. að lágmarki 20 klst. á ári vegna þessa þáttar.

2. Slökkvistarfi innanhúss og reykköfun.

Slökkviliðið sinnir slökkvistarfi innanhúss og reykköfun. Ekki hafa allir slökkviliðsmenn gild reykköfunarréttindi bæði vegna aldurs og í öðrum tilvikum hafa menn óskað eftir að sleppa við reykköfun af öðrum ástæðum. Þjálfun þeirra skal vera í samræmi við 19 gr. laga nr. 75/2000, svo og reglugerð um reykköfun og reykköfunarbúnað 1088/2013.

3. Björgun fólks með klippum, glenum og öðrum útbúnaði, m.a. úr bíflökum.

Í slökkvibifreið eru til staðar björgunartæki til björgunar m.a. úr bíflökum. Slökkviliðið sinnir þessum þætti starfsins. Slökkviliðsmenn sem sinna þessum þætti fá menntun og þjálfun í notkun björgunarbúnaðar.

4. Viðbrögð við mengunar- og eiturefnaslysum og eiturefnaköfun.

Slökkviliðið sinnir útköllum tengdum mengunar- og efnaslysum. Slökkviliðin á Snæfellsnesi eiga sameiginlega kerru með grunnmengunarvarnabúnaði. Búnaðurinn samanstendur af tveimur eiturefnagöllum og skoltjaldi ásamt uppsogsbúnaði. Sá búnaður er hugsaður til fyrstu aðgerða til að bregðast við minni háttar óhöppum, s.s. olú- og ammoníaklekum. Samstarf er á milli slökkviliðanna á svæðinu, en ljóst er að ef umfang mengunarefnaslyss á svæðinu er umfram getu þessa búnaðar verður kallað eftir frekari aðstoð í gegnum Neyðarlínu/samhæfingarstöð og þá horft til aukins búnaðar og mannafla af höfuðborgarsvæðinu (SHS), **Sjá fylgiskjal 8**

Slökkvilið Snæfellsbæjar mun í framtíðinni sinna mengunar- og eiturefnaslysum á sínu útkallssvæði. Það sem gæti komið fyrir er: t.d. ammoníakleki og leki olú af bifreiðum. Ef um mikinn viðbúnað er að ræða verður leitað til SHS.

5. Eldvarnareftirlit.

Eldvarnareftirlit skal vera í samræmi við lög nr. 75/2000 og reglugerð nr. 723/2017 um eldvarnir og eldvarnareftirlit. Búið er að gera samning um eldvarnareftirlit við Inspectionem ehf. **Sjá fylgiskjal 9**

6. Önnur þjónusta.

Dælingar

Slökkviliðið sinnir einnig þjónustu við íbúa sveitarfélagsins ef á þarf að halda, t.d. hreinsa upp vatn vegna leka, dælingar úr skipum samkvæmt beiðni o.fl.

Öryggisvöktun

Öryggisvöktun er framkvæmd í undantekningartilfellum vegna tækifærisleyfa vegna skemmtana í húsum, sem ekki hafa tilskilin leyfi, og vegna ýmissa tilvika samkvæmt beiðni og/eða fyrirskipun slökkviliðsstjóra í samráði við byggingarfulltrúa.

Þjónusta við önnur brunavarnarsvæði

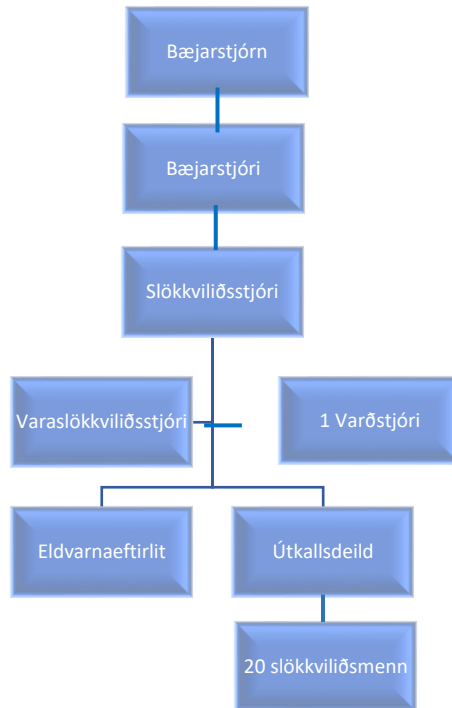
Slökkvilið sinnir aðstoð við slökkvistörf á öðrum brunavarnarsvæðum samkvæmt beiðni viðkomandi slökkviliðsstjóra. Samningar eru um þessa samvinnu en viðkomandi sveitarfélag greiðir viðkomandi útkall samkvæmt reikningi. Slökkviliðið getur einnig óskað aðstoðar frá öðrum brunavarnarsvæðum á sama hátt. **Sjá fylgiskjal 6**

Slökkvilið Snæfellsbæjar getur sent eina slökkvibifreið með 5 til 10 manns. Aðstoð frá öðrum slökkviliðum er 6 til 10 manns frá hverju slökkviliði. Slökkvibifreiðar geta komið frá Borgarnesi, Grundarfirði og Stykkishólmi.

3 Skipulag slökkviliðs

3.1. Skipulag

Skipurit fyrir Slökkvilið Snæfellsbæjar er samkvæmt **mynd 1**. Markmið með þessari skipan er að yfirbygging sé takmörkuð, að boðleiðir milli yfir- og undirmanna séu einfaldar og skýrar, að lipurt og gott upplýsingaflæði sé milli allra starfsmanna.



Mynd 1- skipurit Slökkviliðs Snæfellsbæjar

Yfirmenn slökkviliðsins eru þrír , þ.e. slökkviliðsstjóri, varaslökkviliðsstjóri og einn varðstjóri. Staða slökkviliðsstjóra er í dag 20%, varaslökkviliðsstjóri er í 10 % stöðu og varðstjóri í 10 % stöðu, skv. kjarasamningi Landssambands slökkviliðs- og sjúkraflutningamanna. Heildarfjöldi slökkviliðsmanna á að vera a.m.k. 24 að meðtöldum stjórnendum vegna þeirra mannvirkja sem eru í sveitarfélaginu. Miðað við stöðuna í dag þarf að fjölga um fjóra slökkviliðsmenn. Inspectionem ehf., sinnir eldvarnaeftirliti í samráði við slökkviliðsstjóra. **Sjá fylgiskjal 9**

Enginn er í föstu starfi sem almennur slökkviliðsmaður, það fer eftir mætingu í útköll hvort frekari aðstoðar er þörf, t.d. frá björgunarsveitum eða Slökkviliði Grundarfjarðar og Stykkishólms. Samningur um gagnkvæma aðstoð er til á milli slökkviliða á Vesturlandi (sjá **fylgiskjal 6**).

Starf slökkviliðsstjóra kallar á aukið starfshlutfall, allt að 50%, til að hægt sé að vinna þá vinnu sem til fellur vegna slökkviliðsins. Skipulegt vaktafyrirkomulag tekur gildi í byrjun árs 2022. Slökkviliðið vinnur í samræmi við reglugerð um starfsemi slökkviliða nr. 747/2018.

Slökkviliðið er mannað slökkviliðsmönnum í hlutastarfi sem hafa ekki fasta viðveru á slökkvistöð en eru skyldugir til að mæta í útköll, skv. skipulegu vaktafyrirkomulagi. Alltaf er reiknað með að 5 slökkviliðsmenn séu tiltækir í fyrsta viðbragð (einn stjórnandi og fjórir slökkviliðsmenn). Ef verkefnið er stærra verður boðað út aftur. Stjórnendur skilgreina þetta skipulag sérstaklega á milli ára. Mismunur er á skipulagi milli vetrar, sumars eða sérstakra viðburða innan eða utan

sveitarfélagsins. Samstarf er mikið við Slökkvilið Grundarfjarðar. Þessu skipulagi verður komið á við gildistöku áætlunarinnar.

Slökkviliðsstjóri annast rekstur slökkviliðsins á grundvelli laga og reglugerða. Varaslökkviliðsstjóri eða varðstjóri sér um rekstur slökkviliðsins í forföllum slökkviliðsstjóra. Í Ólafsvík er slökkvistöðin og þar er geymdur allur búnaður slökkviliðsins. Samstarf er við lögreglu og björgunarsveitir um aðstoð í útköllum og þá aðallega vegna lokana. Í útköllum stjórnar slökkviliðsstjóri, varaslökkviliðsstjóri eða varðstjóri.

Stjórn útkalla er á ábyrgð slökkviliðsstjóra eða staðgengla hans. Slökkviliðsstjóri ber ábyrgð á daglegri yfirstjórn gagnvart sveitarstjórn og í forföllum hans ber varaslökkviliðsstjóri/varðstjóri þá ábyrgð.

Brunavarnir eru hluti af almannavarnarkerfi Vesturlands og er brunavörnum og mengunarslysum sinnt í samvinnu við aðra björgunaraðila á Vesturlandi. Heildarfjöldi björgunarsveitamanna sem hægt er að ná í með skömmum fyrirvara er u.þ.b. 16 á útkallssvæðinu og alls eru 8 lögreglumenn á vegum lögreglunnar í sýslunni. Þeir eru í Stykkishólmi, Grundarfirði og Ólafsvík.

Helstu verkefni daglegrar yfirstjórnunar eru að:

- Stjórna starfseminni og samræma og tryggja að öll svið slökkviliðsins vinni sem traust heild að þeim markmiðum sem því eru sett.
- Sjá um áætlanagerð og fjárhagslegan rekstur slökkviliðsins og að tryggja að heildarstarfsemin sé innan ramma fjárhagsáætlunar án þess að rýra öryggi íbúa.
- Sjá til þess að slökkviáætlanir og upplýsingar um aðstæður í dreifbýli séu til staðar og uppfærðar reglulega.
- Stuðla að góðri þjónustu gagnvart almenningi og fylgja eftir þörfum og breytingum samfélagsins.
- Sjá til þess að starfsemin sé vel kynnt.
- Stuðla að góðu samstarfi við þá aðila sem tengjast starfseminni.
- Vinna að því að búnaður liðsins, færni og menntun starfsmanna sé í samræmi við gildandi þjónustustig hverju sinni.
- Stuðla að jákvæðum og framsæknum starfsanda sem hvetur einstaklinga til þess að ná settum markmiðum.

Fagleg og rekstrarleg ábyrgð slökkviliðs er í höndum slökkviliðsstjóra.

Í útköllum er unnið eftir aðgerðaskipulagi sem skilgreinir í megindrátum hvert verkefni manna er í ákveðnum stöðum.

3.1.1. Verkefni slökkviliðs

Er að sinna öllum helstu þáttum slökkvistarfa, vatnsöflun úr brunahönum, opnum vatnsbólum og sjó. Slökkviliðið er fært um að sinna slökkvistarfi innan- og utanhúss, vinna að reykköfun og reyklosun. Slökkviliðið sinnir gróðureldum á svæðinu. Þessum þáttum er sinnt frá slökkvistöðinni í Ólafsvík og æfingar miðast við að allir geti unnið þau störf í samræmi við gildandi þjónustustig, menntun og þjálfun. *Sjá nánar leiðbeiningar Húsnæðis- og mannvirkjastofnunar nr. 6.053, um mat á búnaðar- og mannaflapörf.*

Slökkviliðið sinnir slökkvistarfi í skipum sem eru bundin við bryggju. Auka þarf æfingar vegna stærri fiskiskipa og fraktskipa. Ef skemmtiferðaskip koma til hafnar eða á svæðið þarf leita álits slökkviliðsstjóra á komu þeirra. Nauðsynlegt er að gera áætlun um þetta atriði ásamt áhættumati.

Slökkviliðið sinnir aðstoð við slökkvistörf í nágrennasveitarfélögum samkvæmt samningi þar um, án þess að rýra öryggi íbúa sveitarfélagsins.

Inspicionem ehf. sér um eldvarnareftirlit í Snæfellsbæ skv. samningi og mun það vera framkvæmt í samvinnu við slökkviliðsstjóra. **Sjá fylgiskjal 9.** Tíðni skoðana verður í samræmi við reglugerð nr. 723/2017, um eldvarnir og eldvarnareftirlit, *sjá fylgiskjal nr. 2.*

Sveitarfélögum er skylt að sinna mengunarslysaviðbrögðum. Unnið er að samstarfi sveitarfélaga á Snæfellsnesi til að annast þann þátt slökkviliðsins. Í Stykkishólmi er kerra með mengunarvarnarbúnaði sem Brunamálstofnun afhenti til notkunar í efnaslysum á Vesturlandi. Búnaður kerrurnar er að mestu kominn yfir tímamörk og þarf að endurnýja allan búnað. Slökkviliðið sinnir mengunarvörnum vegna olíuleka og ammoníaksleka ásamt minni háttar sýruslysum. Vegna stærri mengunarslysa þarf að leita aðstoðar frá Slökkviliði höfuðborgarsvæðisins og/eða annarra slökkviliða á Vesturlandi. Þar sem einungis er um ammoníaksleka að ræða er ekki þörf á aðstoð, nema verulegar breytingar eigi sér stað innan fyrirtækja á svæðinu. Slökkviliðsmenn verða þjálfaðir í að takast á við mengunaróhöpp á landi í samstarfi/kennslu Brunamálaskólans. Viðbragðsáætlun vegna mengunarvarnarslysa hefur verið gerð. Fyrir árslok 2022 verður slökkviliðið og nágrannaslökkviliðin búin að koma sér upp búnaði og þjálfa mannskap til að takast á við þetta verkefni. Menntun og þjálfun slökkviliðsmanna verður í takt við kröfur reglugerða.

Slökkviliðið sinnir björgunarstörfum með sérstökum björgunarbúnaði sem aðallega er ætlaður til að ná fólki út úr bílflökum. Hann er einnig nothæfur vegna björgunar úr rústum (hrunin mannvirki).

Við almannavarnaraðstæður er unnið eftir skipulagi almannavarna. Slökkviliðið sinnir þar almennum slökkvistörfum, losun fastklemmdra úr bílflökum og mannvirkjum og stöðva útbreiðslu mengandi efna miðað við þann búnað sem er fyrir hendi hrá sveitarfélaginu.

Þjónusta sem er ekki samkvæmt lögum:

Slökkviliðið er tiltækt vegna slökkvistarfs á flugvöllum í samráði við Samgöngustofu sem mun þá taka ábyrgð á mannskap og búnaði. Gera þarf samning vegna þessarar þjónustu.

Landfræðilegt þjónustusvæði slökkviliðsins er allur Snæfellsbær og nær frá Stekkjarvöllum á sunnanverðu Snæfellsnesi að Búlandshöfða að norðan út nesið til vesturs. **Sjá fylgiskjal 1.**

Lengsta aksturleið slökkviliðsins er um 40 mín.

Ekki er notast við neitt sérstakt leiðarkerfi á leið í útköll heldur eru slökkviliðsmenn almennt nokkuð kunnugir í héraðinu og rata um vegi sveitarfélagsins en til taks eru í slökkviliðsbifreiðum landakort af svæðinu og er notast við þau, ef á þarf að halda. Komið er GPS staðsetningartæki í bifreiðar. Í slökkvibílum er einnig mappa með grunnupplýsingum og staðháttarupplýsingum af sveitabæjum og upplýsingum um vatnsból og helstu þætti, ásamt korti af dreifbýli og götukorti af þéttbýli. Grunnupplýsingarnar eru komnar í slökkvibifreiðar. Slökkviliðsstjóri er ábyrgur fyrir því að uppfæra þessar upplýsingar. **Sjá fylgiskjal 1 og 1.1.**

3.2. Forvarnarstarf

Dagleg umsjón forvarna heyrir undir starfsemi slökkviliðsstjóra. Til að hægt sé að sinna því er gert ráð fyrir kostnaði við þennan þátt í fjárhagsáætlun.

Skoðanir eru í samræmi við reglugerð nr. 723/2017, um eldvarnir og eldvarnareftirlit. Slökkviliðsstjóri gefur árleg út eftirlitsáætlun um hvaða mannvirki verða skoðuð það árið. Áætlunin er birt á vefsíðu sveitarfélagsins og/eða slökkviliðsins.

Starfsemin er tvennskonar:

- Eldvarnareftirlit og eftirfylgni eldvarnareftirlits.
- Upplýsingar og fræðsla.

Helstu verkefni forvarna eru:

- Ráðgjöf til hönnuða.
- Skoðun teikninga bygginganefndar.
- Úttekt á skoðunarskyldum stöðum, skv. reglugerð um eldvarnareftirlit sveitarfélaga.
- Umsögn vegna veitinga- og gististaða.
- Sérstakt eftirlit með mannmörgum stöðum, t.d. veitinga- og samkomuhúsum.
- Fræðsla fyrir almenning um eldvarnir.
- Fræðsla í skólum um eldvarnir.
- Slökkviliðsstjóri situr fundi umhverfis- og skipulagsnefndar eða fær mál til umsagnar fyrir fundi.

Fagleg og rekstrarleg ábyrgð forvarna er í höndum slökkviliðsstjóra.

Þeir sem sinna eldvarnareftirliti eiga að vera menntaðir eldvarnareftirlitsmenn og hafa hlotið menntun Eldvarnareftirlitsmanns I, II og III frá Brunamálaskólanum eða hafa sambærilega menntun. Ef annar en slökkviliðsstjóri sinnir starfinu þarf eldvarnareftirlitsmaður að hafa lágmark Eldvarnareftirlitsmann I og II. Þá þarf slökkviliðsstjóri að hafa menntun Eldvarnareftirlitsmanns III. Endurmenntun skal vera í samræmi við áætlanir Brunamálaskólans og slökkviliðsins. Reglulega skulu þeir sem sinna eldvarnareftirliti sækja a.m.k. 3 daga fræðslu á 6 ára fresti. Eldvarnareftirlitsmaður skal hafa fullgilda menntun í samræmi við reglugerð um Brunamálaskólann og réttindi og skyldur slökkviliðsmanna nr. 792/2001.

Listi um skoðunarskylda staði er *í fylgiskjali 2*. Skoðunarskyldir staðir eru um 84 á ári. Slökkviliðið mun skoða lögbylí og aðra atvinnustarfsemi annað til þriðja hvert ár en það er gert vegna fjarlægða og vegna þess að slökkviliðið er með hlutastarfandi slökkviliðsmenn.

3.3. Útkallsstarf

Fagleg og rekstrarleg ábyrgð á útkallsdeild er í höndum slökkviliðsstjóra. Krafa er um að slökkviliðsstjóri hafi starfsréttindi samkvæmt 15. og 17. gr. laga um brunavarnir, nr. 75/2000.

Slökkviliðsstjóri samhæfir búnað og menntun starfsmanna í samræmi við menntun, þjálfun og æfingar. Hann leggur mat á einstaka þætti starfsseminnar og kemur með tillögur um þróun og úrbætur.

Helstu verkefni eru:

- Björgunar- og slökkvistörf.
- Mengunarslys.
- Almannavarnir.
- Björgun vegna umferðaróhappa.
- Þjálfun og æfingar.
- Dagleg umhirða húsnæðis, bifreiða og búnaðar.
- Viðhald og prófanir á fjarskiptabúnaði.

Fagleg og rekstrarleg ábyrgð er í höndum slökkviliðsstjóra. Varaslökkviliðsstjóri og varðstjóri bera faglega ábyrgð gagnvart slökkviliðsstjóra.

Heildarfjöldi slökkviliðsmanna á að vera 20 með slökkviliðsstjóra, aðstoðarslökkviliðsstjóra og varðstjóra. Allir slökkviliðsmenn fá þjálfun í að leysa sérhvert verkefni sem kemur inn á borð slökkviliðsins í samræmi við menntun, þjálfun og gildandi þjónustustig, skv. 11.gr. reglugerðar Brunamálaskólans og réttindi og skyldur slökkviliðsmanna nr. 792/2001. Þannig eiga menn að geta gengið í öll störf, miðað við menntun og þjálfun, sem upp koma í samræmi við gildandi þjónustustig. Ekki hafa þó allir tilskilin réttindi til að aka meiraprófsbílum og aðrir eru ekki færir um að stunda reykköfun.

Slökkviliðið sinnir vatnsöflun, slökkvistarfi utan- og innanhúss ásamt reykköfun og minni háttar mengunarslysum, s.s. olífulekum.

- Í samræmi við gildandi þjónustustig verða a.m.k. 60 % slökkviliðsmanna að vera með reykköfunarréttindi.
- Í samræmi við gildandi þjónustustig verða a.m.k. 60 % slökkviliðsmanna að vera þjálfaðir til að vinna með björgunartæki (klippur).
- Í samræmi við gildandi þjónustustig verða a.m.k. 80 % slökkviliðsmanna að hafa lokið grunnnámi hlutastarfandi slökkviliðsmanna.
- Í samræmi við gildandi þjónustustig verða a.m.k. 60 % slökkviliðsmanna að vera þjálfaðir til starfa vegna mengunarslysa.
- Í samræmi við gildandi þjónustustig verða a.m.k. 80 % slökkviliðsmanna að vera þjálfaðir til starfa vegna skipsbruna.
- Í samræmi við gildandi þjónustustig verða a.m.k. 60 % slökkviliðsmanna að vera þjálfaðir til starfa vegna bruna í minni flugvéllum með færi sæti en 8.

Æfingar eru haldnar reglulega í samræmi við þjónustustig og gildandi lög og reglugerðir. Æfingaáætlun (frá 2019) er að finna í fylgiskjali 4.

Slökkviliðið mun sinna menntun og símenntun starfsmanna í samræmi við kröfur reglugerða og Brunamálaskólans. Menntunar- og endurmenntunaráætlun er í **fylgiskjali 3**. Slökkviliðsmenn sækja námskeið á vegum Brunamálaskólans svo og endurmenntunarnámskeið.

Í útköllum verður unnið eftir aðgerðaskipulagi sem er unnið af slökkviliðsstjóra og skilgreinir í megindrátum verkefni manna í hverri stöðu/verkefni.

3.3.1. Hafnir

Hafnarsjóður Snæfellsbæjar rekur 3 hafnir, Ólafsvíkurhöfn, Rifshöfn og Arnarstapahöfn, auk þess að hafa umsjón með hafnarmannvirkjum á Búðum og á Hellnum. Ólafsvíkur- og Rifshafnir eru fiskiskipa- og uppskipunarhafnir. Á Arnastapa er smábátahöfn. Mörk hafnanna má sjá á korti sem í **fylgiskjali 5**.

Leitað er til Samhæfingarstöðvar/höfuðborgarsvæðis ef frekari búnaðar eða mannafla er þörf. **Sjá fylgiskjal 8.**

Slökkviliðið kemur að slökkvistarfi á hafnarsvæði ef eldur er laus, ásamt viðbragði við nemgun (oliumengun/spilliefni) á landi. Samningur er milli slökkviliðs og Hafnarsjóðs. **Sjá fylgiskjal 10.**

Á hafnarsvæði Ólafsvíkur er gámur með flotgirðingu fyrir mengunarvarnir á sjó. Grunnbúnaður til viðbragðs við mengunarslysum er í sameiginlegri kerru á Snæfellsnesi en síðan er leitað til Samhæfingarmiðstöðvar/höfuðborgarsvæðis ef frekari búnaðar eða mannafla er þörf. **Sjá fylgiskjal 8.**

Hafnarstjóri ber ábyrgð á að gripið sé til viðeigandi bráðaaðgerða í samræmi við viðbragðsáætlun vegna bráðamengunar innan hafnarsvæða á sjó sbr. reglugerð um viðbrögð við bráðamengun hafs og stranda nr. 1010/2012 yfirvalda.

Slökkviliðið sér um slökkvistarf í skipum og bátum séu þau bundin við bryggju. Ljóst er að við slíkar aðstæður þarf að kalla eftir aðstoð nágrannasveitarfélaga samkvæmt samningi. **Sjá fylgiskjal 6.** Froðubirgðir eru takmarkaðar á svæðinu og yrði að kalla eftir frekari froðu í gegnum Neyðarlínu eða samhæfingarstöð eða gera aðrar ráðstafanir. Olúdreifing er með í gámum froðubirgðir sem fljótlegt er að setja upp á gámabíl. 18.000 lítrar eru í birgðastöðinni í Örfirisey, 9000 lítrar eru í Straumsvík og 9000 lítrar á Akureyri. Enginn mannskapur hjá slökkviliðinu hefur verið þjálfaður í meðhöndlun á búnaðnum og er hann í umsjá hafnar

Landhelgisgæslan er ábyrg fyrir brunum í skipum á sjó. Hvorki mannskapur né búnaður slökkviliðsins er tryggður úti á sjó og því sinnir slökkviliðið þeim þætti ekki.

3.4. Önnur verkefni

Samstarf er á milli slökkviliða á Snæfellsnesi.

Markmið samstarfsins er að nýta þau tæki og þann mannafla sem slökkviliðin hafa yfir að ráða, með gagnkvæmri aðstoð við slökkvistörf, ef um meiri háttar eldsvoða eða dreifbýlisbruna er að ræða. Aðilar samningsins (slökkvilið Stykkishólms og nágrennis, Grundarfjarðar, Snæfellsbæjar, Dalabyggðar, Reykhólahrepps, Borgarbyggðar, Akraness og Hvalfjarðarsveitar) eru sammála um að veita aðstoð í samræmi við samkomulagið.

Samningurinn er í heild sinni í *fylgiskjali 6*.

Á Rifi er flugvöllur sem er lítið notaður, nema þá fyrir einkaflug og leiguflug.

Tryggja verður að önnur verkefni sem slökkviliðunum er falið að vinna rýri ekki viðbragðsgetu slökkviliðsins.

3.5. Viðvaranir, upplýsingagjöf og viðbragð

3.5.1. Viðvaranir, upplýsingagjöf

Viðvaranir til almennings eru gefnar út í samráði við Almannavernd Vesturlands og sendar til fjölmiðla samkvæmt boðleiðum almannavarna. Helstu viðburðir sem gætu krafist slíkra tilkynninga eru meiri háttar mengunarslys á svæðinu, meiriháttar bruni eða rýming á hjúkrunar- og dvalarheimili eða þar sem fjölmenni er saman komið. Hægt er að keyra um með sírenu og láta almenning þannig vita af yfirvofandi hættu.

Notast er við Tetra–fjarskipti í samskiptum á milli samstarfsaðila. Innan liðsins er notast við VHS.

3.5.2. Svar- og greiningartími

Samkvæmt upplýsingum frá Neyðarlínu er meðalsvartími 3.7 sek. og greiningartími er allt að 1.5 mín, en það fer eftir eðli útkallsins (fer stundum upp í 3 mín.). Unnið er eftir greiningarkerfi Neyðarlínunnar. Slökkviliðsstjóri ber ábyrgð á samskiptum við Neyðarlínuna og forsendum fyrir greiningu beiðna, ásamt því að uppfæra upplýsingar eftir þörfum

3.5.3. Boðunartími

Eins og áður hefur komið fram sér Neyðarlínan um boðun slökkviliðsins með SMS skilaboðum og símhringingum. Boðunin er gerð samkvæmt fyrirmælum slökkviliðsstjóra. Viðmiðið sem notast er við er að fyrsti slökkvibíll skal vera kominn út úr stöð innan sex mín. miðað við eðlilegar aðstæður, ef veður eða aðrar náttúruhamfarir hamla ekki. Slökkviliðsstjóri sér um að uppfæra boðleiðir slökkviliðsmanna. Björgunarsveitir sjá sjálfar um að uppfæra boðunarlista sinn í gegnum

landstjórn björgunarsveita. Uppfærslur eru alltaf gerðar þegar breytingar verða á mannskap. Hjá slökkviliði er ekki gerður greinamunur á boðun slökkviliðs vegna almannavarnaástands eða annarra ástæðna.

3.5.4. Virkjunartími

Í slökkvistarfi er miðað við að vatn sé komið á stút innan 60 sek. frá því að dælubíll stöðvar við eldstað í þéttbýli. Í dreifbýli er miðað við að vatn sé komið á stút innan 120 sek. Er þessi ferill æfður og tímatekinn a.m.k. einu sinni á ári. Almennt er slökkvistarf komið í gang innan fjögurra mínútna frá því að slökkviliðið kemur á staðinn með 5 slökkviliðsmenn.

3.5.4. Viðbragðstími

Viðbragðstíma er skipt upp í fjögur tímabelti og flokka (*sjá mynd í fylgiskjali 1*). Í fyrsta tímabeltinu, flokki I, eru aðgerðir hafnar innan 10 mín. frá boðun (**grænt**), í tímabelti tvö, flokki II, eru aðgerðir hafnar innan 15 mín. (**gult**), þriðja tímabeltinu, flokki III, eru aðgerðir hafnar innan 20 mín. (**rautt**). Fjórða tímabeltið er svæðið fyrir utan tímabelti 3. Þessi tímabelti eru sýnd á meðfylgjandi korti (*fylgiskjal 1*). Eldvarnaeftirlit verður aukið þar sem slökkviliðið er lengur en 15 mín. á staðinn. Þar sem slökkvilið er lengur en 20 mín. er lögð sérstök áhersla á að fólk sé upplýst um mikilvægi slökkvitækja, reykskynjara og rýmingaleiða. Eldvarnaeftirlit á svæðum utan við 20 mín. verður aukið með eftirliti og fræðslu. Einnig verða gerðar auknar kröfur á mannvirki.

1. Útkallssvæði 1: Svæði þar sem minnst ein útkallseining fyrir slökkvistarf innanhúss er komin á vettvang og vinna hafin innan 10 mín. frá útkalli.
2. Útkallssvæði 2: Svæði þar sem minnst ein útkallseining fyrir slökkvistarf innanhúss er komin á vettvang og vinna hafin innan 15 mín. frá útkalli.
3. Útkallssvæði 3: Svæði þar sem minnst ein útkallseining fyrir slökkvistarf innanhúss, er komin á vettvang og vinna hafin innan 20 mín. frá útkalli.
4. Útkallssvæði 4: Svæði þar sem minnst ein útkallseining fyrir slökkvistarf innanhúss er komin á vettvang eftir meira en 20 mín. frá útkalli.

3.6. Útkallstími

Útkallssvæði slökkviliðs er skipt upp á eftirfarandi hátt. Innan Ólafsvíkur er slökkviliðið að öllu jöfnu komið á vettvang innan 10 mín. Útkallstími á Rifi og Hellisandi er innan við 15 mín. Á önnur svæði er slökkvilið lengur en 20 mín. Sjá einnig tímatöflu í **fylgiskjali 1**.

Á þeim stöðum þar sem útkallstími slökkviliðs er yfir 15 mín. eða slökkviliðið er á einhvern hátt vanbúið til að ráða við eld í mannvirki á þessum svæðum (útkallssvæði 3 og 4) skulu brunavarnir mannvirkis auknar sem áhrifum þessa nemur. Auknar kröfur skulu gerðar vegna byggingaleyfa mannvirkja þar sem útkallstími er yfir 15 mín. miðað við aksturstíma. Auk þess verður tíðni eldvarnaeftirlits aukin. Slökkviliðsstjóri skal koma að þessum málum þegar þau koma upp innan sveitarfélagsins.

4 Húsnæði og tækjabúnaður

Allur búnaður slökkviliðsins er í eigu Snæfellsbæjar og gildir fjárhagsáætlun sveitarfélagsins um þær. Afskriftir eru samkvæmt afskriftarreglum sveitarfélagsins. Búnaður er afskrifaður í samræmi við reglur og leiðbeiningar framleiðanda. Samstarfssamningur er síðan við nágrannasveitarfélög um aðstoð í meiri vá þegar frekari tækja og mannafla er þörf (sjá *fylgiskjal 6*).

Lágmarksbúnaður slökkviliðsins má aldrei vera minni en sá lágmarksbúnaður sem tilgreindur er skv. leiðbeiningum Mannvirkjastofnunar nr. 6.065.

Æskilegt væri að slökkviliðið fjárfesti í tveimur gasþéttum varnargöllum vegna ammoníaksslysa á starfssvæðinu.

Kaupa þarf 12 tonna tankbifreið vegna erfiðrar vatnstöku á sunnan- og vestanverðu Snæfellsnesi.

Vegna skorts á slökkvivatni á ýmsum stöðum er nauðsynlegt að sveitarfélagið bæti úr þeim málum í samráði við slökkviliðsstjóra og skipulagsyfirdö. Í sameiningu þarf að fara vel yfir það hvar slökkvivatn er ekki nægjanlegt og hvernig hægt sé að bæta úr því.

Búnaðarlisti, þar sem er gert grein fyrir ástandi hans, er árlega sendur til Mannvirkjastofnunar. Búnaðarlistinn er til hjá slökkviliðinu og er uppfærður reglulega.

4.1. Húsnæði

Slökkvistöð Snæfellsbæjar er að Ólafsbraut 4, Ólafsvík

Slökkvistöðin var byggð á árunum 1954 og 1982 og er 300 fermetrar að stærð. Byggingin er steinsteypt. Hún samanstendur af fimm rýmum þar sem slökkvibifreiðarnar eru staðsettar ásamt lausum dælum, hlífðarfatnaði, loftdælu, öllum búnaði og fundaraðstöðu. Sturtuadstaða er ekki til né afeitrunaraðstaða (sána). Slökkviliðsmenn fá þess í stað aðgang að sundlaug Snæfellsbæjar í Ólafsvík. Húsnæðið hefur verðið mikið endurbætt á síðustu fjórum árum. Nokkur leki er í austurenda húsnæðisins sem hefur áhrif á ástands slökkvibifreiðar.

4.2 Bifreiðar:

- Scania RIG88 árg. 2008, með 4000 lítra vatnstank, 200 lítra froðutank og 4000 l/mín. dælu. Þessi dælubifreið er vel búin og hentar vel í dreifbýli. Á bifreiðinni er tvöfalt mannshús með sérútbúnum sætum fyrir reykfara. Fastur búnaður er, m.a. 6,5 tonna rafmagnsspil, rafall, ljósamastur með tveimur 1.000 W kösturum, tvö háþrýstikefli með 90 metra löngum 3/4" slöngum og 3.200 l/mín. monitor á þaki.
- Mercedes Benz HY835 árg. 1986, með 2500 lítra vatnstank og 3400 l/mín. dælu. Bíllinn var allur yfirfarinn árið 2006, bæði bíll, vél og vatnsdæla. Vél bifreiðar er þó frekar kraftlítill miðað við að þurfa að fara yfir Fróðárheiði og lengri vegalengdir, en svæði Slökkviliðs Snæfellsbæjar er mjög stórt. Bíllinn var á sínum tíma keyptur fyrir innanbæjarakstur. Kaupa þarf nýja bifreið sem fyrst.

Lausar dælar:

- | | | |
|---------------------------------|----------------|--------------------|
| • Fox/Rosenb. dæla 1.600 l/mín. | árg. 2000 | Gott ástand |
| • Honda dæla 1.000 l/mín. | árg. 2000 | Gott ástand |
| • Rafmagnsdælar 2X 300 l/mín. | árg. 2004/2009 | 2 stk. Gott ástand |
| • Residue Lsc-4 | árg. 2010 | Gott ástand |
| • Karcher NT 611-ECO ryksuga | árg. 2014 | Gott ástand |

Rafmagn og ljós:

- | | | |
|--------------------------------|-----------|---------------------|
| • Rafstöð, Bosch BSKA5- 5,5 kW | árg. 1986 | Gott ástand |
| • Raffall, PowerTek-6 kW. | árg. 2008 | á Scani Gott ástand |
| • Ljósamastur 2X 1.000 W | árg. 1986 | á Bens Gott ástand |
| • Ljósamastur, 2X 1.000 W | árg. 2008 | Scania Gott ástand |

Reykköfun:

- | | | |
|-------------------------------------------------------|-----------|----------------------|
| • Interspir reykköfunartæki | | 16. stk. Gott ástand |
| • Interspiro (stálkútar) | | 4. stk. Gott ástand |
| • 3 stk. 300 bar aukakútar einnig notaðar f. loftpúða | | |
| • Loftdæla 300 bar. | árg. 2014 | 1. stk. Gott ástand |
| • Líflínur | | 4. stk. Gott ástand |
| • Hitamyndavél | | 2. stk. Gott ástand |

Froða og búnaður fyrir froðu:

- | | | |
|---------------------------------|-----------|--------------------|
| • AWG Z4 kaststútur | árg. 1986 | 1 stk. Gott ástand |
| • Ziegler SE4 kaststútur | árg. 1986 | 1 stk. Gott ástand |
| • Total KR275 millifroðutrehtar | árg. 1986 | 2 stk. Gott ástand |
| • Total KR275 blöndungur | árg. 1986 | 1 stk. Gott ástand |
| • Ziegler SE4 blöndungur | árg. 1986 | 1 stk. Gott ástand |
| • AWG Z4 blöndungur | árg. 1986 | 1 stk. Gott ástand |
| • Ziegler ME4 stútur stór | árg. 1986 | 1 stk. Gott ástand |
| • Protek 211 stútur lítil | árg. 2008 | 1 stk. Gott ástand |
| • Millifroða 3% | | 300 l Gott ástand |
| • FFFP froða 200 lítrar | árg. 2008 | Gott ástand |

Stútar:

- | | | |
|-------------------------|-----------|--------------------|
| • Unifire 180 l/mín | | 2 stk. Gott ástand |
| • Unifire V14 460 l/mín | árg. 2008 | 6 stk. Gott ástand |
| • Akron 2000 l/mín | | 2 stk. Gott ástand |
| • AWG 130 l/mín | | 1 stk. Gott ástand |
| • AWG 2200 l/mín | árg. 1986 | 3 stk. Gott ástand |
| • AWG 2200 l/mín | | 1 stk. Gott ástand |
| • AWG 2400 l/mín | árg. 2008 | 1 stk. Gott ástand |
| • Taskforce 1400 l/mín | árg. 2008 | 2 stk. Gott ástand |
| • Protek 366 370 l/mín | árg. 2008 | 2 stk. Gott ástand |
| • Protek 360 150 l/mín | árg. 2008 | 2 stk. Gott ástand |
| • Elkhart 700 l/mín | árg. 1973 | 1 stk. Gott ástand |

Greinistykki og safnstykki:

- | | | |
|---------------------------|--|--------------------|
| • AWG greinistykki B í CC | | 9 stk. Gott ástand |
| • Safnstykki BB í A | | 1 stk. Gott ástand |

Slöngur og barkar:

- | | | |
|------------------|--|--------------------|
| • Stofnlagnir 3" | | 900 m. Gott ástand |
| • Stofnlagnir 4" | | 100 m. Gott ástand |

• Fæðislöngur	2 ½"	520 m. Gott ástand
• Vinnuslöngur	2"	120 m. Gott ástand
• Vinnuslöngur	1 ½"	140 m. Gott ástand
• Háþrýstislöngur	3/4"	180 m. Gott ástand
• Sogbarkar 10 stk. 2,5 m	4"	25 m. Gott ástand
• Sogbarkar 4 stk. 3 m.	4"	12 m. Gott ástand
• Slöngulykla		6 stk.
• Vatnshanalyklar		3 stk.
• Minnkanir f. slöngukúplingar		6 stk.

Reyklosun:

• Supervac	11.000 m ³ klst.	árg. 1986	Gott ástand
• Ranfan	20.000 m ³ klst.	árg. 2003	Gott ástand

Hlífðarfatnaður:

• hlífðargallar	20 stk. Gott ástand
• hjálmar	21 stk. Gott ástand
• öryggisstígvél	20 par Gott ástand
• reykköfunarhettur	20 stk. Gott ástand
• hanskar	20 pör Gott ástand
• Undirfatnaður	20 pör Gott ástand
• Vinnugallar frá 66° Norður	23 stk. Gott ástand

Klippur og glennur:

- Holmatro, klippur og glennur
- Loftpúðar 4 stk.
- Holmatro tvær dælur
- Holmatro tjakkur
- Holmatro slöngur 4
- Ýmis hjálparbúnaður
- Still bensín sög
- Cutters-Edge CE-760 sög

Mengunarslysabúnaður:

- Uppsogsefni
- Eiturefnakerra í Stykkishólmi. Endurnýja þarf búnað

Stigar og tröppur:

• Álstigi breskur	11,6 m.	árg. 1962	Sæmilegt ástand
• Álstigi þýskur	10 m.	árg. 1986	Gott ástand
• Álstigi breskur	5,1 m.	árg. 1993	Gott ástand
• Álstigi pólskur	10 m.	árg. 2008	Gott ástand
• Trappa	1,5 m.		Gott ástand
• Trappa	2 m.		Gott ástand

Handverkfæri eru öll í góðu lagi og eru yfirfarin mánaðarlega.

Um er að ræða almenn handverkfæri, sagir, hamra, brotverkfæri o.fl.

Fjarskipti

Notast er við Tetra-stöðvar til almennra fjarskipta og VHF fjarskipti á lokuðum rásum slökkviliðsins. Ekki er til staðar endurvarpi fyrir VHF rásir slökkviliðs, en hægt er að notast við endurvarpa almannavarna og björgunarsveita.

Slökkviliðsstjóri ber ábyrgð á að viðhald, endurnýjun og rekstur sé með eðlilegum hætti. Allir slökkviliðsmenn hafa GSM síma samkvæmt samning þar um.

- Talstöðvar fyrir reykkafera 6 stk
- Handstöðvar.....20 stk
- Fastar talstöðvar í slökkvibifreiðum..... 1 stk
- Tetra-stöðvar..... 2 stk

Farsímar (vegna SMS boðunar) eru í eigu slökkviliðsmanna.

Helstu endurvarpsstöðvar fyrir útvarp, sjónvarp og síma eru á Gufuskálum, Gildruholti, Rifi, Ólafsvík, Vallnaholt, Fróðárheiði, Öxl, Egilsskarði, Miðfelli og Kirkjuhóli.

4.3. Æfingasvæði

Ekkert ákveðið æfingasvæði er hjá slökkviliðinu, heldur er notast við þau svæði, húsnaði og aðstöðu sem í boði eru hverju sinni og best henta.

Slökkviliðið hefur ekki til umráða æfingasvæði sem er með starfsleyfi.

5 Slökkvivatn

Í Snæfellsbæ eru 56 brunahanar með vatnsþrýsting upp á 4 til 6 bar. Í Ólafsvík eru 25, á Rífi eru 8, á Hellissandi 18 og Arnastapa eru 5. Það er takmarkað slökkvivatn á Hellnum. Það þyrfti að bæta vatnsmagn og aðgengi að því, en vatnsveitan á Hellnum er í einkaeigu. Viðhald vatnsveitu annars staðar í sveitarfélaginu, og þar með brunahana, er í höndum Vatnsveitu Snæfellsbæjar sem hefur eftirliti með virkni brunahana í umdæminu og sér til þess að þeir séu aðgengilegir á öllum tímum.

Myndir hér á eftir sýna vatnslagnir og vatnstökustaði á svæðinu.

Aðgengi að vatni í dreifbýli er misjafnt, allt frá því að vera gott, þ.e. nóg vatn, í að vera slæmt eða lítið vatn. Í slökkvibílum er mappa með grunnupplýsingum og staðháttaupplýsingum af sveitabæjum og upplýsingum um vatnsból. Upplýsingarnar þarf þó að uppfæra reglulega með eldvarnaeftirliti. Aðgengi að slökkvivatni er víða mjög erfitt á sunnan- og vestanverðu Snæfellsnesi. Vegna fjarlægða í vatnsból þarf slökkviliðið nauðsynlega að fjárfesta í tankbifreið. Sjá nánar **fylgiskjal 7**. Upplýsingar um brunahana og lagnir á svæðinu, eru frá tæknideild Snæfellsbæjar.



Ólafsvík



Rif



Hellissandur



Arnarstapi

6 Sérstakar bruna- eða mengunarhættur

Hér að neðan eru taldar upp helstu bruna- og mengunaráhættur á svæði slökkviliðsins. Aðstoð mun alltaf vera kölluð til vegna bruna í þeim byggingum sem nefndar eru í lok kaflans. Ástæða þess er sú að slökkvistarf mun taka töluverðan tíma, ef stórbruni verður í þessum áhættum og nauðsynlegt að geta hvílt slökkviliðsmenn við slökkvistörf sem standa yfir í 2 til 3 tíma. Líkur eru á að vatnsöflun gæti orðið vandamál sérstaklega í dreifbýli. Æskilegt væri að keypt yrði 12 tonna tankbifreið vegna þessa vandamáls.

Slökkviliðið heldur skrá yfir þau mannvirki og staði sem undir þennan lið falla innan starfsvæðisins, sjá **fylgiskjal 2**.

Slökkviáætlanir voru gerðar fyrir allar þessar byggingar á árunum 2018 til 2020. Áætlanirnar verða settar (uppfærðar) í allar bifreiðar slökkviliðsins. Við eldsvoða í dag koma frá stöð slökkvibifreiðar sem hafa um 7.500 lítra.

Kort af staðsetningu brunahana í bæjunum er í öllum slökkvibílum liðsins.

Við stærri útköll má reikna með að um 12 til 18 manns skili sér, þótt skráðir séu 20 menn í liðinu.

Það er mat slökkviliðsstjóra í dag að slökkvilið Snæfellsbæjar ráði ekki við stærri áhættur en þær sem eru innan við 1.100 m² án aðstoðar nærliggjandi slökkviliða. **Sjá samstarfssamning**. Sú aðstoð mun þó ekki berast fyrr en 30 til 60 mín. eftir að slökkviliðið hefur hafið aðgerðir.

Staðsetning vatnsverndarsvæða er sýnd á korti, á kortum í **kafla 5**.

Óheimilt er að brenna sinu á svæði slökkviliðsins.

Ekki er tilgreint brennusvæði eða önnur takmörkun á meðferð opins elds. Tilkynna þarf brennur sem eru yfir 1 rúmmetri og fyrir brennur yfir 3 rúmmetra þarf að fá leyfi.

Ekki er sérstök viðbragðseining í þessum málaflokki í sveitarfélaginu á vegum annarra en slökkviliðsins.

Ekki er viðbragðsþjónusta á hálfu slökkviliðs vegna flugvallar sem er á svæðinu. Í dag verður brugðist við eldi í flugvél eins og eldi á víðavangi.

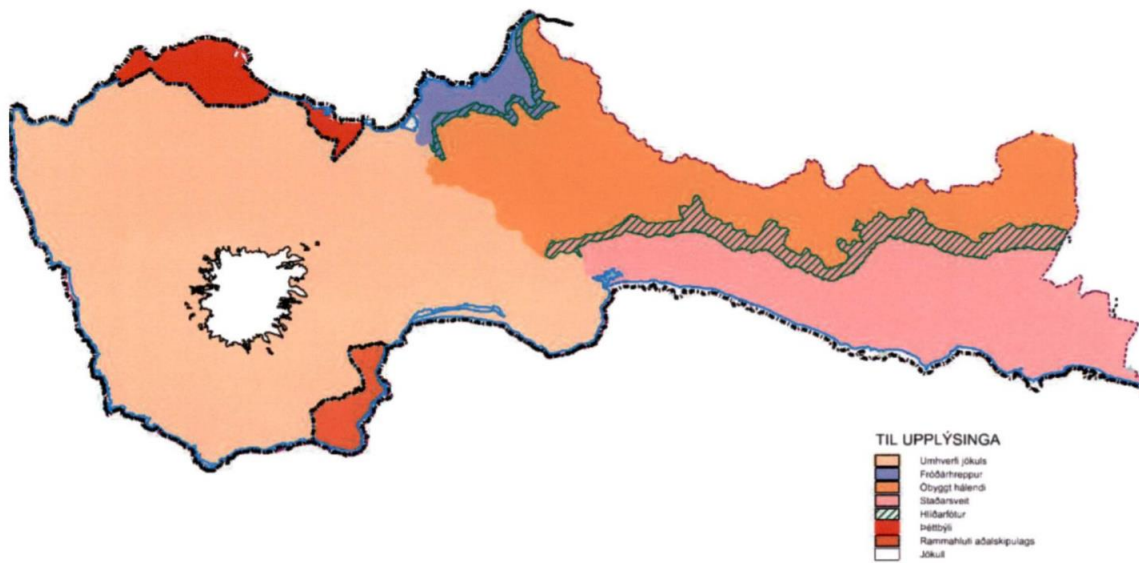
Til upplýsinga:

Varaafstöð (RARIK) er í Ólafsvík.

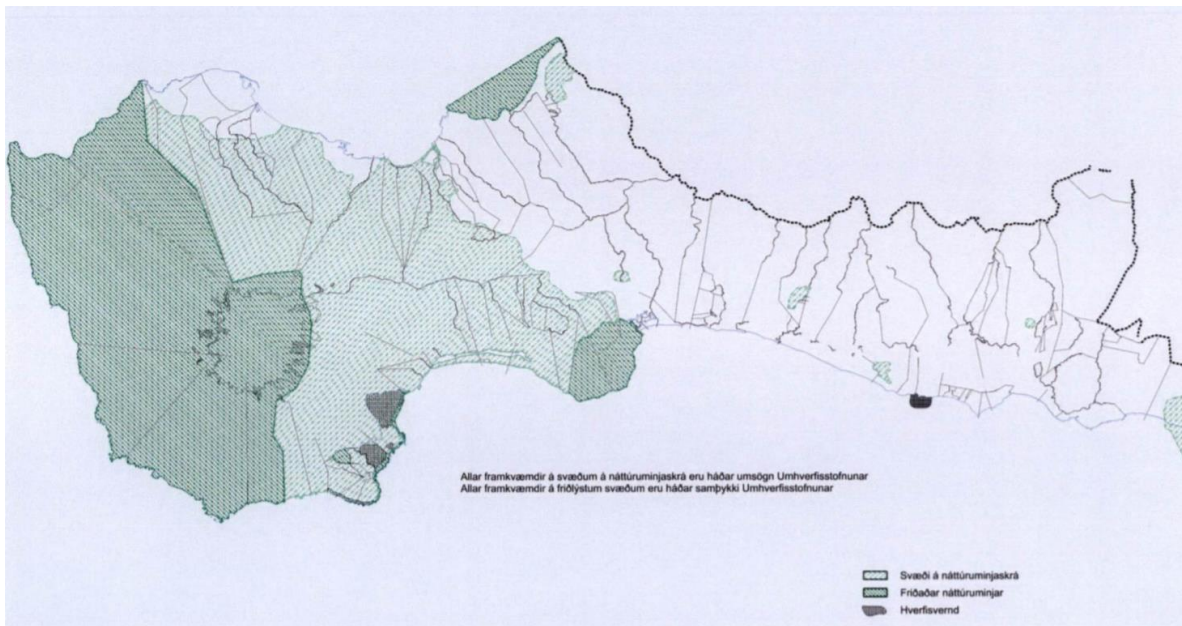
Rjúkandavirkjun er í sveitarfélaginu (1,7 mw.).



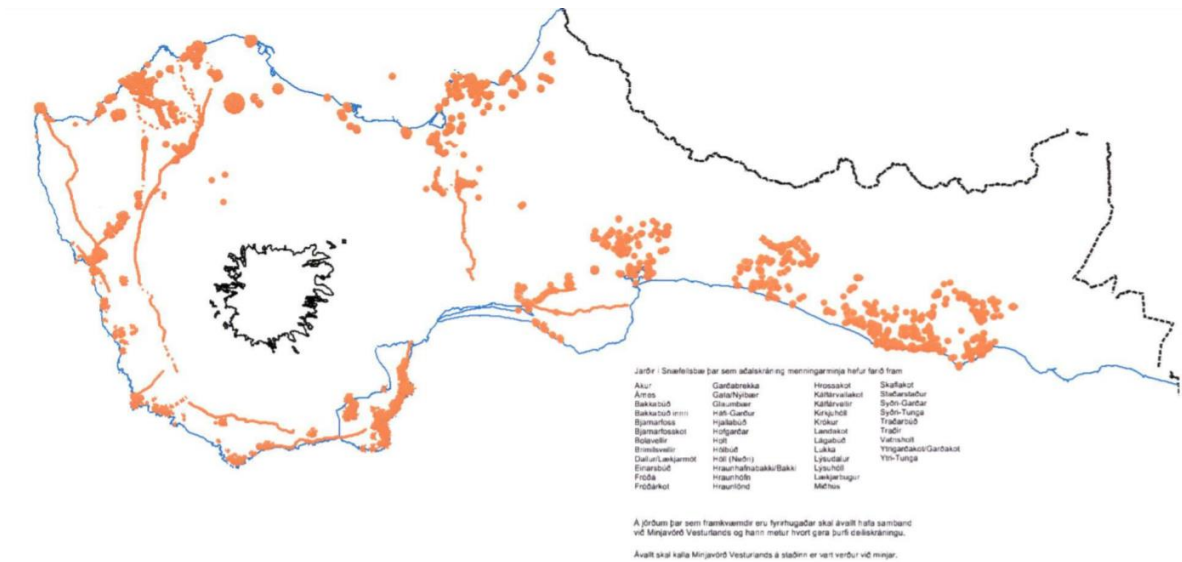
Vatnsból – vatnsverndarsvæði



Svæðaskipting sveitarfélagsins



Friðlýst svæði



Menningarverðmæti

Þessar myndir eru á vef sveitarfélagsins <https://snb.is/>

Helstu bruna og mengunarhættur á svæðinu:

Ólafsvík:	
<ul style="list-style-type: none">• Grunnskólinn, Ennisbraut 13• Íþróttahús Snæfellsbæjar• Hafnarsvæði (<i>mengun og skip</i>)• Olúbirgðastöð á Norðurgarði• Heilsugæslustöð• Félagsheimilið Klif• Dvalarheimilið Jaðar• Hótel Ólafsvík, Ólafsbraut 20	<ul style="list-style-type: none">• Hótel Ólafsvík, Ólafsbraut 19• Við Hafið, Ólafsbraut 55• Norðurtangi 1; <i>verbúð, félagsmiðstöð, verslun og geymslur</i>• Klumba ehf. Ólafsbraut 80• Bankastræti 1, fiskvinnsla (Glacier Fish)• Norðurtangi 3; <i>verbúð, geymslur o.fl.</i>• Ægir sjávarfang
Rif:	
<ul style="list-style-type: none">• Hafnarsvæði. (<i>mengun og skip</i>)• Hraðfrystihús Hellissands, Hafnarbakka• KG fiskverkun, Melnesi 1	<ul style="list-style-type: none">• Sjávariðjan Rifi hf., Hafnargötu 8• Fiskmarkaður Íslands, Hafnargötu 10
Hellissandur:	
<ul style="list-style-type: none">• Grunnskólinn, Keflavíkurgötu 2• Félagsheimilið Röst, Snæfellsási 2	<ul style="list-style-type: none">• Hótel Hellissandur hf., Klettsbúð 9
Arnarstapi:	
<ul style="list-style-type: none">• Hafnarsvæði (<i>mengun og skip</i>)• Sumarhúsabyggð	Hótel Arnarstapi
Hellnar:	
<ul style="list-style-type: none">• Hótel Hellnar• Sumarhúsabyggð	
Staðarsveit, Breiðuvík:	
<ul style="list-style-type: none">• Hótel Búðir• Lýsuhóll• Langaholt	<ul style="list-style-type: none">• Kast Guesthouse• Traðir Guesthous

7 Samkomulag og samningar

Slökkvilið Snæfellsbæjar býr að góðu samstarfi við aðila sem koma að starfsemi slökkviliðsins á einn eða annan hátt. Ekki er í öllum tilfellum um formlegt samstarf að ræða. Stefnt er að því að milli flestra samstarfsaðila Slökkviliðs Snæfellsbæjar séu til formlegir samstarfssamningar til þess að allir þekki sitt hlutverk þegar menn starfa saman. Reynt verður að vinna að því að samningar sem komast á árið 2021.

Samningar eru við eftirfarandi samstarfsaðila:

- Samningur um gagnkvæma aðstoð við nágrannaslökkviliðin á Snæfellsnesi, Slökkvilið Grundarfjarðar og Slökkvilið Stykkishólms. Aðstoðin byggir á því að viðbragð verði ekki skert í þeim sveitarfélögum sem koma til aðstoðar.
- Samstarfssamningur á milli allra slökkviliða á Vesturlandi frá Akranesi til Dalabyggðar.
- Almannaþingir vegna aðildar Slökkviliðs Snæfellsbæjar í almannaþingarkerfinu (ekki skriflegur samningur, en þó formlegt samstarf í gegnum almannaþingarnefnd)

Samningaþörf:

- Björgunarsveitir í sveitarfélaginu.
- Vatnsveita Snæfellsbæjar vegna brunahana og vatnsveitu.

Samstarfsaðilar án skriflegra samninga.

- Almannaþingir á Vesturlandi vegna hlutverks slökkviliðsins í almannaþingarkerfinu.
- Húsnæðis- og mannvirkjastofnun vegna brunamála, eldvarnaeftirlits og Brunamálaskólans.
- Heilbrigðiseftirlit Vesturlands vegna mengunaróhappa á landi.
- Lögreglan á Vesturlandi vegna ýmissa sameiginlegra verkefna.
- Neyðarlínan 112, vegna neyðarsvörunar og boðunar.
- Bæjarskrifstofa Snæfellsbæjar vegna fjármála og mannvirkja í sveitarfélaginu.

8 Framkvæmdaáætlun

Helstu breytingar á húsnæði, bifreiðum, menntun og búnaði slökkviliðs koma hér fyrir neðan ásamt framkvæmdaáætlun.

8.1. Húsnæði

Húsnæðið er orðið nokkuð gott en vegna stækkunar og aukinna heilsukrafna þarf að gera smávægilegar lagfæringar. Afeitrunarstöð verður komið upp á árinu 2022. Laga þarf vegg í austurenda.

8.2. Bifreiðar

Slökkviliðið eignaðist öfluga dælu- og mannskapsbifreið árið 2008. Eldri dælubifreiðin er árgerð 1986 sem þyrfti að endurnýja sem fyrst.

Vegna samninga við önnur slökkvilið þarf ekki fleiri bifreiðar.

Tankbifreið þarf þó að kaupa eigi seinna en 2022.

8.3. Menntun og búnaður

Eftirfarandi búnað þarf að endurnýja:

- Haldið verði áfram að byggja upp og viðhalda slöngueign.
- Viðhald á reykköfunartækjunum eins og reglur segja til um (fjöldi tækja).
- Menntun slökkviliðsmanna verði aukin, svo slökkviliðið geti sinnt þjónustustigi.
- Hlífðarfatnaði slökkviliðsmanna verði haldið við og hann bættur.
- Nauðsynlegt er að endurnýja og bæta við fjarskiptabúnað.
- Auka þarf æfingar slökkviliðsmanna vegna slökkvistarfs í skipum og þjálfunar vegna mengunarslysa.
- Yfirfara þarf slökkviáætlun vegna stærri áhættna.
- Yfirfara þarf slökkviáætlun/staðhátalýsingu fyrir byggingar í dreifbýli.

Miðað við þessa brunavarnaáætlun þurfa 80% starfandi slökkviliðsmanna að hafa lokið grunnþjálfun og 60% þeirra þurfa að vera með reykköfunarréttindi.

Fjölga þarf meiraprófsbílstjórum í slökkviliðinu.

8.4. Framkvæmdaáætlun

Á árinu 2021:

- Haldið verði áfram að byggja upp og viðhalda slöngueign, kaupa 3” og 4” flæðilagnir. Kaupa þarf a.m.k. um 200 til 400 m eftir því hvaða slöngur eru keyptar.
- Viðhalda þarf reykköfunartækjum eins og reglur segja til um.
- Auka menntun slökkviliðsmanna í samræmi við kröfur. Slökkviliðsmenn sækja námskeið 1 til 4.
- Viðhalda hlífðarfatnaði.
- Viðhalda klippubúnaði.
- Kaupa tankbifreið fyrir a.m.k. 12 tonn af vatni (16 tonn væri æskilegt).
- Kaupa þarf talstöðvar fyrir reykkafera.
- Kaupa eina Tetra-stöð
- Komið er upp skipulagt vaktafyrirkomulagi fyrir stjórnendur slökkviliðsins.
- Endurskoða (uppfæra) slökkviáætlun á allar byggingar sem taldar eru upp í 6. kafla.

- Slökkviliðið þarf að gera úttekt á því hvaða stærð af skipum, sem koma til Snæfellsbæjar, það ræður við. Í úttekt þarf að koma fram hvaða búnað og mannskap þarf til að slökkviliðið ráði við þau skip sem koma í höfn í Snæfellsbæ.
- Yfirfara þarf slökkviáætlun/staðháttalýsing fyrir byggingar í dreifbýli.
- Æfingar verði í samræmi við þjónustustig.
- Stjórnendur slökkviliðsins sækja stjórnendanámskeið.
- Auka þarf froðubirgðir slökkviliðsins.
- Kaupa tvo eiturefnagalla.
- Eldvarnaeftirliti verði komið í fastari skorður. Auka þarf eldvarnaeftirlit vegna fjarlægðar (tímalengdar) frá slökkvistöð.
- Funda með eigendum vegna aukinna brunavarna og/eða uppfylla byggingarreglugerð sem var gildandi.
- Gera þarf úttekt á dreifikerfi vatnsveitunnar í þéttbýliskjörnum og gera áætlun um úrbætur út frá henni. Verkefninu lýkur 2025.
- Skoða vatnsveitumál (magn og aðgengi að slökkvivatni) á Hellnum.
- Ljúka við samninga við önnur slökkvilið vegna aðstoðar við björgunarstörf.
- Gerðar verði verklagsreglur vegna samskipta slökkviliðs og byggingarfulltrúa.

Á árinu 2022:

- Haldið verði áfram að byggja upp og viðhalda slöngueign. (sérstaklega að kaupa 3" eða 4" lagnir). Kaupa þarf a.m.k. um 200 til 400 m eftir því hvaða slöngur eru keyptar.
- Aðstaða fyrir slökkviliðsmenn verði bætt. Koma upp afeitrunaraðstöðu.
- Viðhalda hlífðarfatnaði.
- Kaupa loftflöskur fyrir reykköfun.
- Kaupa talstöðvar fyrir reykkafara.
- Kaupa eina Tetra-stöð.
- Kaupa dælubifreið (hraðskreiða) eða sameina tankbifreið (2021) með One7 búnaði.
- Viðhalda þarf reykköfunartækjum eins og reglur segja til um.
- Auka menntun slökkviliðsmanna í samræmi við kröfur. Slökkviliðsmenn sækja námskeið 1 til 4.
- Læknisskoðun og þrekpróf.
- Kaupa millistykki og greinistykki.
- Keyptur verði búnaður vegna mengunarslysa.
- Eldvarnaeftirlit í dreifbýli utan við 20 mín viðbragðstíma verður aukið með eftirliti og fræðslu.

Á árinu 2023.

- Haldið áfram að byggja upp og viðhalda slöngueign.
- Viðhalda hlífðarfatnaði slökkviliðsmanna.
- Auka froðubirgðir slökkviliðsins.
- Keypt verður hitamyndavél (endurnýjun).
- Kaupa þarf talstöðvar.
- Viðhalda þarf reykköfunartækjum eins og reglur segja til um.
- Auka og viðhalda menntun slökkviliðsmanna í samræmi við kröfur.
- Hefja þarf framkvæmdir við úrbætur á vatnsveitum.
- Kaupa þarf monitor (stóran færanlegan slökkvistút).

Á árinu 2024:

- Haldið verði áfram að byggja upp og viðhalda slöngueign.

- Viðhalda þarf hlífðarfatnaði slökkviliðsmanna.
- Viðhalda þarf reykköfunartækjum eins og reglur segja til um.
- Kaupa lausa dælur (brunndælur).
- Bæta við búnað vegna mengunarslysa.
- Læknisskoðun og þrekpróf
- Auka þarf og viðhalda menntun slökkviliðsmenna í samræmi við kröfur.

Á árinu 2025:

- Haldið verði áfram að byggja upp og viðhalda slöngueign.
- Viðhalda hlífðarfatnaði slökkviliðsmanna.
- Viðhalda reykköfunartækjum eins og reglur segja til um.
- Bæta við stúta, millistykki og greinistykki.
- Kaupa talstöðvar.
- Auka og viðhalda menntun slökkviliðsmanna í samræmi við kröfur.
- Lokið verði við að gera nýja brunavarnaáætlun sem gildir 2026 til 2030.

Viðhalda og endurnýja eftir þörfum allan annan búnað slökkviliðsins á hverju ári í samræmi við þjónustustig.

Heimildir

[Lög nr. 75/2000](#) um brunavarnir

[Reglugerð nr. 723/2017](#) um eldvarnir og eldvarnareftirlit.

[Reglugerð nr. 747/2018](#) um starfsemi slökkviliða.

[Reglugerð nr. 792/2001](#) um Brunamálaskólan og réttindi og skyldur slökkviliðsmanna.

[Reglugerð nr. 1088/2013](#) um reykköfun og reykköfunarbúnað.

[Reglugerð nr. 914/2009](#) um hlífðarbúnað slökkviliðsmanna.

[Byggingarreglugerð nr. 112/2012](#)

Leiðbeiningar um mat á búnaðar- og mannaflaþörf slökkviliða nr. 6.053.

[Leiðbeiningar um plássþörf slökkvistöðva - BST 2.01](#)

[Leiðbeiningar um hlífðarfatnað fyrir slökkviliðsmenn - BST 2.03](#)

[Þrýstiloft með öndunarvörn, rekstur loftpressu, áfylling lofts á loftkúta reykköfunartækja, þrýstiprófun loftkúta og eftirlit með loftgæðum - MVS2.07](#)

[Leiðbeiningar um efni og gerð brunavarnaáætlana - 6.042](#)

[Leiðbeiningar um lágmarksbúnað, afskriftir og úreldingu búnaðar - 6.065](#)

Búnaður þjónustu reykköfunartækja - C.008

Fylgiskjöl

Fylgiskjal 1

Útkallssvæði og útkallstími



10 mín

15 mín

20 mín

Fylgiskjal 1 (frh.)



Miðað við að vegur sé greiðfær. Mælingar 2018

Að Fróðárheiðar afleggjara	4 mín
Yfir Fróðárheiði	19 mín
Að Lýsuhóli	25 mín
Að Gistiheimilinu Langholti	28 mín

Að Ölkeldu	36 mín
Að Bæjarmörkum	40 mín
Að Arnarstapa	29 mín
Að Hellnum	34 mín
Að Rifi	8 mín
Að Hellissandi	12 mín
Að Gufuskálum	15 mín

Þessir tímar miðast við þegar fyrsta bifreið fer af stöð.

Fylgiskjal 2

Skoðunarskylda Eldvarnareftirlits í Snæfellsbæ

Skoða árlega:

Heiti	Teg. Starfsemi	Heimilisfang
KG Fiskverkun	Fiskverkun	Melnesi 1, Rif
Hraðfrystihús. Hellisands	Fiskverkun	Hafnarbakka, Rif
Fiskmarkaður Íslands	Fiskverkun	Hafnargötu 10, Rif
Sjávariðjan	Fiskverkun	Hafnargötu 8, Rif
Fiskmarkaður Íslands	Markaður	Hafnargötu 6 Rif
Fiskmarkaður Snæfellsb.	Fiskverkun	Bankastræti 1, Ólafsvík
Ólafsvíkurkirkja	Kirkja	Kirkjubraut 8, Ólafsvík
Fiskmarkaður Snæfellsb.	Markaður	Snoppuvegur 1, Ólafsvík
Akraborg ehf.	Fiskverkun	Norðurtangi 4, Ólafsvík
Hótel Hellissandur	Hótel	Klettsbúð 9, Hellissandur
Grunnskóli Snæfellsbæjar	Skóli	Keflavíkurgötu, Hellissandi
Vélsmiðjan Fönix	Verkstæði/verslun	Smiðjugötu 6, Rif
Krílakot	Leikskóli	Brúarholti 9, Ólafsvík
Hauður ehf. & fl.	Geymsla/Vöruflutn.	Norðurtangi 1, Ólafsvík
Fiskmarkaður Íslands	Markaður	Norðurtangi 6, Ólafsvík
Valafell	Fiskverkun	Norðurtanga, Ólafsvík
Ragnar og Ásgeir o.fl	Vöruflutningar	Snoppuvegi 1, Ólafsvík
Víkurhöfn ehf.	Vélaverkstæði	Norðurtangi 3, Ólafsvík
Klumba	Fiskverkun	Ólafsbraut 80, Ólafsvík
Sjóminjasafnið Hellissandi	Safn	Sjómannagarðinum, Hellissandi
Pakkhúsið	Byggðasafn	Ólafsbraut 12, Ólafsvík
Röst	Samkomuhús	Snæfellsási 2, Hellissandi
J.E.bílverk ehf.	Verkstæði	Dalbraut 10, Ólafsvík
Steinunn hf	Útgerð/fiskverkun	Bankastræti 3, Ólafsvík
Rjúkandavirkjun	Virkjun varaafstöð	Dreifbýli/Ólafsvík
Brimilsvallakirkja	Kirkja/samkomuhús	Dreifbýli/Fróðárhreppur
Hellnakirkja	Kirkja	Dreifbýli/Hellnar
Búðakirkja	Kirkja	Dreifbýli/Búðir
Staðastaðakirkja	Kirkja	Dreifbýli/Staðarsveit
Ingjaldshólskirkja	Kirkja	Dreifbýli/Hellissandur
Hótel Búðir	Hótel	Dreifbýli/Búðir
Lýsuhóll	Skóli	Dreifbýli/Staðarsveit
Snjófell	Veitingahús	Dreifbýli/Arnarstapi

Við Hafið	Hótel/Gistiheimili	Ólafsbraut 55, Ólafsvík
Kríuból	Leikskóli	Naustabúð 17, Hellissandi
Bifreiðaverkstæði Ægis	Verkstæði	Hafnargata 12, Rifi
Gistiheimilið Virkið	Hótel/Gistiheimili	Hafnargata 11, Rifi
Smiðjan	Vinnustofa	Ólafsbraut 19, Ólafsvík
Hótel Ólafsvík	Hótel	Ólafsbraut 19-20, Ólafsvík
Traðir Guesthouse	Gistiheimili	Dreifbýli/Staðarsveit
Kast Guesthouse	Gistiheimili	Dreifbýli/Staðarsveit
Grunnskóli Snæfellsbæjar	Skóli	Ennisbraut 13, Ólafsvík
Langaholt	Gistiheimili	Dreifbýli/Staðarsveit
Hótel Hellnar	Hótel	Dreifbýli/Hellnar
Hofgarðar	Ferðapjónusta	Dreifbýli/Staðarsveit
Böðvarsholt	Ferðapjónusta	Dreifbýli/Staðarsveit
Arnarfell	Ferðapjónusta	Dreifbýli/Arnarstapi
Félagsheimilið Klifi	Samkomuhús	Ólafsbraut 71, Ólafsvík
Hellnar	Hótel o.fl.	Dreifbýli/Hellnar
Garðar	Samkomuhús	Dreifbýli/Staðarsveit

Skoða annað hvert ár:

Umverfisstofnun	Skrifstofur	Klettsbúð 7, Hellissandi
Hraðbúð N1	Verslun/bensínafgr.	Útnesvegur 10, Hellissandi
Ráðhús Snæfellsbæjar	Skrifstofur	Klettsbúð 4, Hellissandi
N1 verslun	Verslun/eldsneyti	Ólafsbraut 57, Ólafsvík
Brauðgerð Ólafsvíkur	Brauðgerð	Ólafsbraut 19, Ólafsvík
Hobbitinn	Veitingahús	Ólafsbraut 19, Ólafsvík
Verkalýðsfélag Snæfellsb.	Skrifstofa	Ólafsbraut 19, Ólafsvík
Hraun veitingarhús	Veitingahús	Grundarbraut 2, Ólafsvík
Apótek Ólafsvíkur	Verslun	Ólafsbraut 24, Ólafsvík
Skar veitingahús	Veitingahús	Ólafsbraut 19, Ólafsvík
Verslunin Hrund	Verslun	Ólafsbraut 55, Ólafsvík
Landsbankinn	Banki	Ólafsbraut 21, Ólafsvík
Deloitte	Skrifstofa	Ólafsbraut 21, Ólafsvík
TM	Skrifstofa	Ólafsbraut 21, Ólafsvík
Sólarsport	Líkamsrækt	Ennisbraut 11, Ólafsvík
Olís	Verslun	Ólafsbraut 55, Ólafsvík
Lögreglustöðin	Lögreglustöð	Bankastræti 1a, Ólafsvík
Söluskáli ÓK	Verslun/bensínstöð	Ólafsbraut 27, Ólafsvík
Heilsugæslustöðin Ólafsvík	Heilsugæsla	Engihlíð 28, Ólafsvík
Íslandspóstur	Pósthús	Bæjartúni 5, Ólafsvík

Sjávarrannsóknarsetur	Fiskasafn o.fl.	Norðuranga 3, Ólafsvík
Vegagerðin	Vélagæymsla/skrifstofa	V/Fossá, Ólafsvík
Rarik	Skrifstofa/verkstæði	Sandholti 34, Ólafsvík
Tölvuverk	Skrifstofa	Ólafsbraut 24, Ólafsvík
Tómas Sigurðsson ehf	Vélaleiga	Stekkjjarholti 11, Ólafsvík
Ýmsir aðilar	Verbúðir	Hafnargata 1-7, Rif
Jaðar	Dvalar- og hjúkrunarh.	Hjarðartúni 3, Ólafsvík
Áhaldahús	Áhalda- og geymsluh	Norðurtangi 7, Ólafsvík

Skoða þriðja hvert ár:

Hafrannsóknarstofnun	Skrifstofa	Norðurtangi 5, Ólafsvík
Hafnarskrifstofa	Skrifstofa	Norðurtangi 5, Ólafsvík
Ýmsir aðilar	Verbúðir	Norðurgarpyr 4-14, Rif
Ýmsir aðilar	Verb/verkst. o.fl.	Hafnargata 2a-h, Rif
Ýmsir aðilar	Verbúðir	Snoppuvegur 6, Ólafsvík
Brimilsvellir	Lögbýli	Dreifbýli/Fróðárhreppur
Geirakot	Lögbýli	Dreifbýli/Fróðárhreppur
Syðri- Knarrartunga	Lögbýli	Dreifbýli/Breiðuvík
Álftavatn	Lögbýli	Dreifbýli/Staðarsveit
Bláfeldur	Lögbýli	Dreifbýli/Staðarsveit
Furubrekka	Lögbýli	Dreifbýli/Staðarsveit
Gröf	Lögbýli	Dreifbýli/Breiðuvík
Miðhús	Lögbýli	Dreifbýli/Breiðuvík
Ytri-Knarrartunga	Lögbýli	Dreifbýli/Breiðuvík
Knörr	Lögbýli	Dreifbýli/Breiðuvík
Kálfárvellir	Lögbýli	Dreifbýli/Staðarsveit
Hólkot	Lögbýli	Dreifbýli/Staðarsveit
Barðastaðir	Lögbýli	Dreifbýli/Staðarsveit
Hraunsmúli	Lögbýli	Dreifbýli/Staðarsveit
Hoftún	Lögbýli	Dreifbýli/Staðarsveit
Neðri-Hóll	Lögbýli	Dreifbýli/Staðarsveit
Traðir	Lögbýli	Dreifbýli/Staðarsveit
Staðastaður	Lögbýli	Dreifbýli/Staðarsveit
Ölkelda I	Lögbýli	Dreifbýli/Staðarsveit
Ölkelda II	Lögbýli	Dreifbýli/Staðarsveit
Slitvindastaðir	Lögbýli	Dreifbýli/Staðarsveit
Foss	Lögbýli	Dreifbýli/Staðarsveit
Stekkjjarvellir	Lögbýli	Dreifbýli/Staðarsveit
Gaul	Lögbýli	Dreifbýli/Staðarsveit

Fylgiskjal 3

Menntunaráætlun slökkviliðsmanna

Ár	Námskeið	Fjöldi
2021	Stjórnendanámskeið	1
2021	Námskeið 4	4
2021	Námskeið 3	4
2021	Fjarnám	5
2021	Endurmenntun	10
2021	Hitamyndavélar	10
2021	Eldvarnaeftirlit III	1
2022	Námskeið 3	4
2022	Fjarnám	5
2022	Eldvarnaeftirlit - endurmenntun	1
2022	Endurmenntun	10
2022	Námskeið vegna skipsbruna	10
2023	Stjórnendanámskeið	2
2023	Námskeið 4	4
2023	Fjarnám	3
2024	Fjarnám	2
2024	Endurmenntun	5
2024	Eldvarnaeftirlit I	1
2024	Stjórnendanámskeið - erlendis	2
2025	Stjórnendanámskeið	2
2025	Fjarnám	3
2025	Námskeið 4	2
2025	Námskeið 3	4
2025	Endurmenntun	5
2025	Eldvarnaeftirlit - endurmenntun	1
2025	Eldvarnaeftirlit II	1

Fylgiskjal 4

Æfingaráætlun fyrir Slökkvilið Snæfellsbæjar

Á æfingum er farið yfir:

- Slöngulagnir
- Dælingar
- Reykköfun
- Vatnsöflun
- Reyklosun
- Klippuvinna
- Slökkvistarf í skipum
- Mengunarslys
- Bílabrunar
- Húsbrunar
- Brunar í atvinnuhúsnæði
- Flugvélabrunar
- Slökkvistarf á víðavangi (gróðureldar)
- Slökkvistarf í olúbyrðastöð (tönkum)
- Fjarskipti
- Stigar
- Öryggismál
- Stjórnun
- Akstur
- Vettvangsskoðanir

Samkvæmt lögum er lámarks æfingatími 20 klst. og auk þess bætast 25 tímar við hjá þeim sem sinna reykköfun.

Æfingar slökkviliðsmanna verða allar skráðar til að hafa góða yfirsýn yfir menntunarmál þeirra.

Æfingafjöldi og tímar verða í samræmi við þjónustustig.

Slökkviliðsstjóri gerir æfingaáætlun fyrir hvert ár í senn.

Fylgiskjal 4.1

Hér er æfingaráætlun 2022

10 - 20 janúar	Öryggismál og reykköfun
10 - 20 febrúar	Reykköfun og skip
20 - 28 febrúar	Stjórnun og fjarskipti
10 - 20 mars	Reykköfun og leit í húsum (bóklegt og verklegt)
20 - 30 mars	Klippu og björgunaræfingar - reykköfun
10 - 20 apríl	Vatnsöflun, viðbragðsmælingar og slöngulagnir
20 - 30 apríl	Skrifborðsæfing – stjórnun - vettvangsskoðun
10 - 20 maí	Gróðureldar og flugvélar - reykköfun
20 - 30 maí	Eiturefni og viðbrögð við þeim (bóklegt og verklegt)
10 - 20 júní	Vatnsöflun, dælingar og slöngulagnir
20 - 30 júní	Akstur bifreiða
10 - 20 ágúst	Klippu og björgunaræfingar (æfingar með sjúklingum)
20 - 30 ágúst	Brunar í bifreiðum og atvinnuhúsnaði
10 - 20 september	Vatnsöflun og slöngulagnir (dæling úr opnum vatnsbólum)
20 - 30 september	Reykköfun
10 - 20 október	Reyklosun úr byggingum með reyk og reykköfun og stigar
20 - 30 október	Fjarskipti og stigar
10 - 20 nóvember	Eiturefni og Reykköfun
20 - 30 nóvember	Vettvangsskoðun (t.d. grunnskólar)
10 - 20 desember	Reykköfun

Fylgiskjal 5

Ólafsvíkurhöfn



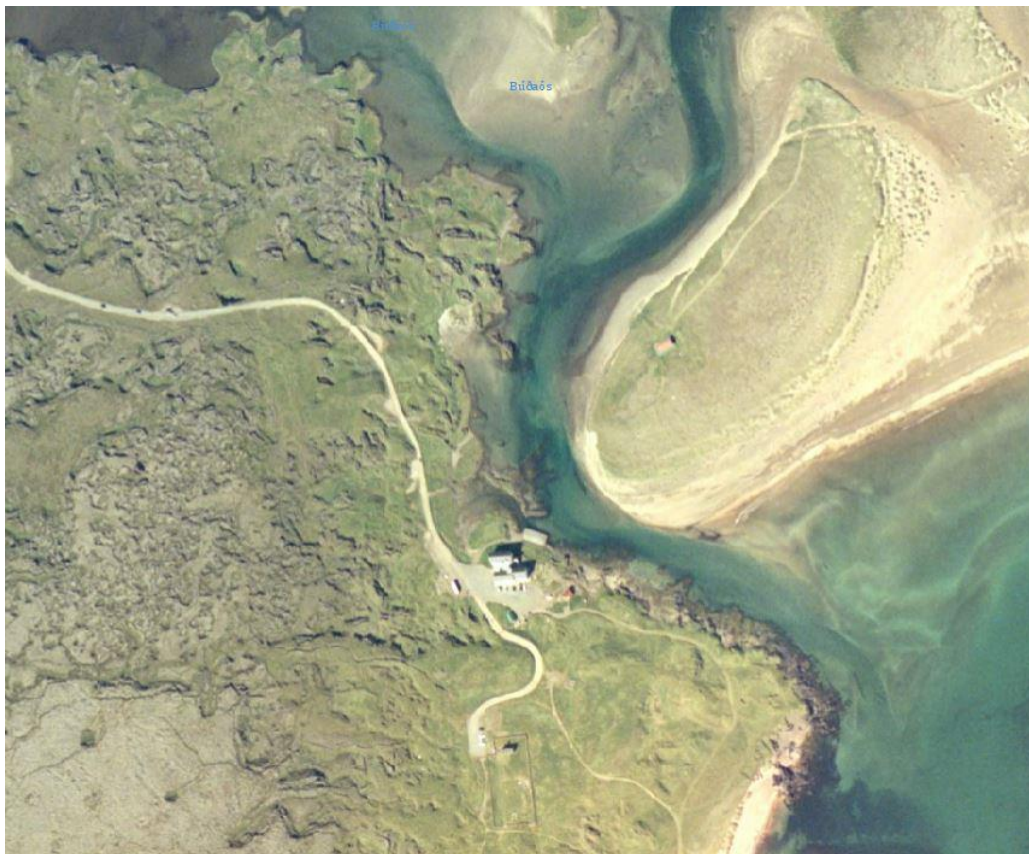
Rifshöfn



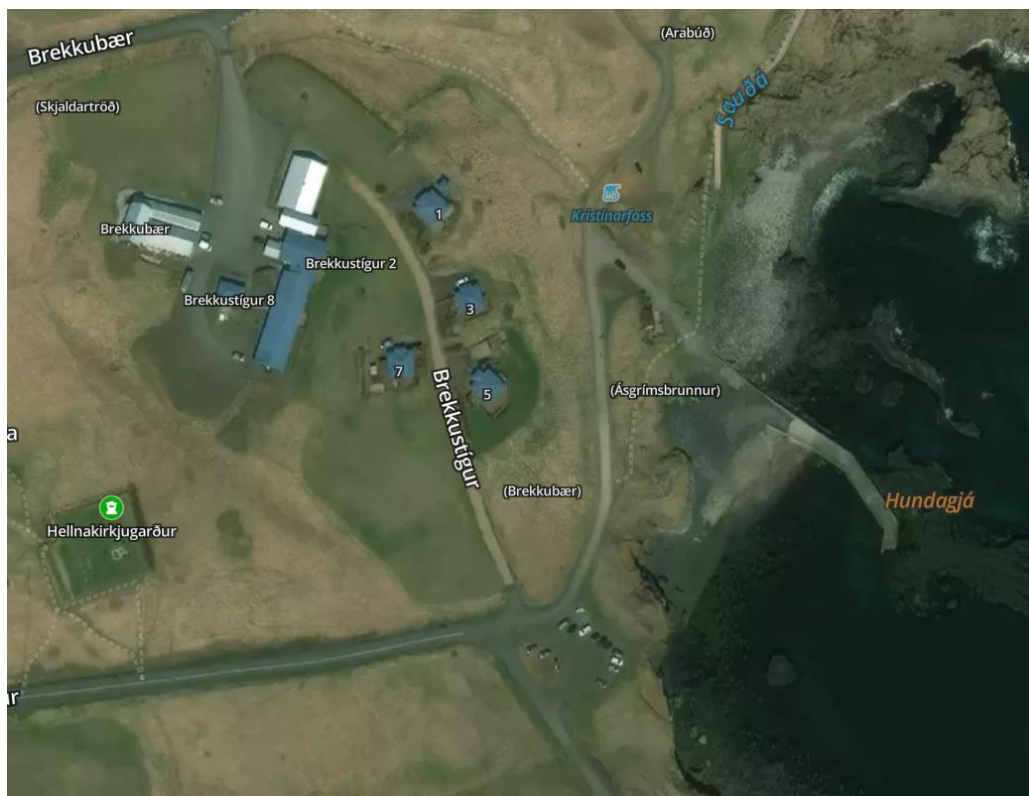
Arnastapi



Búðir



Hellnar



Fylgiskjal 6

Samningur

Samstarf slökkvilið á Vesturlandi

Samningur um gagnkvæma aðstoð slökkviliða

Samningur þessi er milli Slökkviliðs Stykkishólms og nágrennis, Slökkviliðs Grundarfjarðar, Slökkviliðs Snæfellsbæjar, Slökkviliðs Dalabyggðar, Slökkviliðs Reykhólahrepps, Slökkviliðs Borgarbyggðar og Slökkviliðs Akraness og Hvalfjarðarsveitar.

Markmið samningsins er að nýta þau tæki og þann mannafla sem slökkviliðin hafa yfir að ráða með gagnkvæmri aðstoð við slökkvistörf ef um meiriháttar eldsvoða eða dreifibruna er að ræða.

Aðilar samnings þessa eru sammála um að veita aðstoð í samræmi við samkomulag sem hér fer á eftir.

1. gr.

Teiji yfirmaður slökkviliðs sem er aðili að samningi þessum rétt að óska eftir aðstoð annarra samningsaðila er honum það heimilt. Skal þá vakthafandi yfirmaður þess slökkviliðs sem leitað er til gera eftirtaldir ráðstafanir:

- Leggja mat á hvort lið hans sé aflögufært um tæki og mannafla til að verða við beiðninni.
- Ákveða hvaða tæki og mannafla væri árangursríkast að senda.
- Sendir tæki og mannafla þegar í stað á brunastað með skýrum fyrirmælum samkvæmt fyrirfram gerðum áætlunum og reglum um framkvæmd aðstoðar sem slökkviliðsstjórar viðkomandi slökkviliða hafa gert sín á milli.

2. gr.

Slökkviliði er ekki skylt að veita aðstoð samkvæmt ákvæðum þessa samnings ef mat skv. a) lið 1. greinar leyfir það ekki. Tilkyrma skal slíkt þegar í stað yfirmanni slökkviliðs sem aðstoðar óskaði.

3. gr.

Hver aðili samnings þessa afsalar sér öllum rétti til bóta af öðrum aðilum samningsins vegna tjóns er verða kann við framkvæmd hans, s.s. eignatjóns, slysa á mönnum eða andláts. Öll aðstoð sem látn er í té samkvæmt samningi þessum skal vera án endurgjalds af hálfu aðila.

4. gr.

Stjórnandi þess slökkviliðs sem óskar aðstoðar skal stjórna öllum aðgerðum á brunastað og bera fulla ábyrgð á þeim (sbr. þó 3. gr.). Skal honum heimilt að fela yfirmanni slökkviliðs sem aðstoð veitir, stjórn á ákveðnum aðgerðum með hans samþykki.

5. gr.

Yfirmenn og slökkviliðsmenn í slökkviliðum samningsaðila eru hvattir til að kynna sér starfsemi og aðstöður hvers samningsaðila m.a. með tilliti til öryggisreglna og eldvarna. Samningsaðilar hvetja til, eftir því sem æskilegt getur talist að haldnar séu sameiginlegar æfingar.

6. gr.

Slökkviliðsstjórar samningsaðila skulu í sameiningu vinna að gerð nákvæmra áætlana og samstarfsreglna sem nauðsynlegar eru til að framkvæma þennan samning. Áætlanir og samstarfsreglur taka gildi milli aðila jafnskjött og þær hafa verið undirritaðar.

DC
AA

7/7
JP

7.gr.

Samningur þessi tekur gildi er hann hlýtur staðfestingu allra sveitarstjórna samningsaðila. Samningurinn gildir að fullu þar til samningsaðilar komast að samkomulagi að fella hann úr gildi. Einnig geta samningsaðilar sagt samningum upp skriflega með 90 daga fyrirvara.

Stykkishólmi, 17. febrúar 2010


Stykkishólms og nágrennis

Stykkivilið Grundarfjarðar


Stykkivilið Snæfellsbæjar


Stykkivilið Dalabyggðar


Stykkivilið Reykholabronns

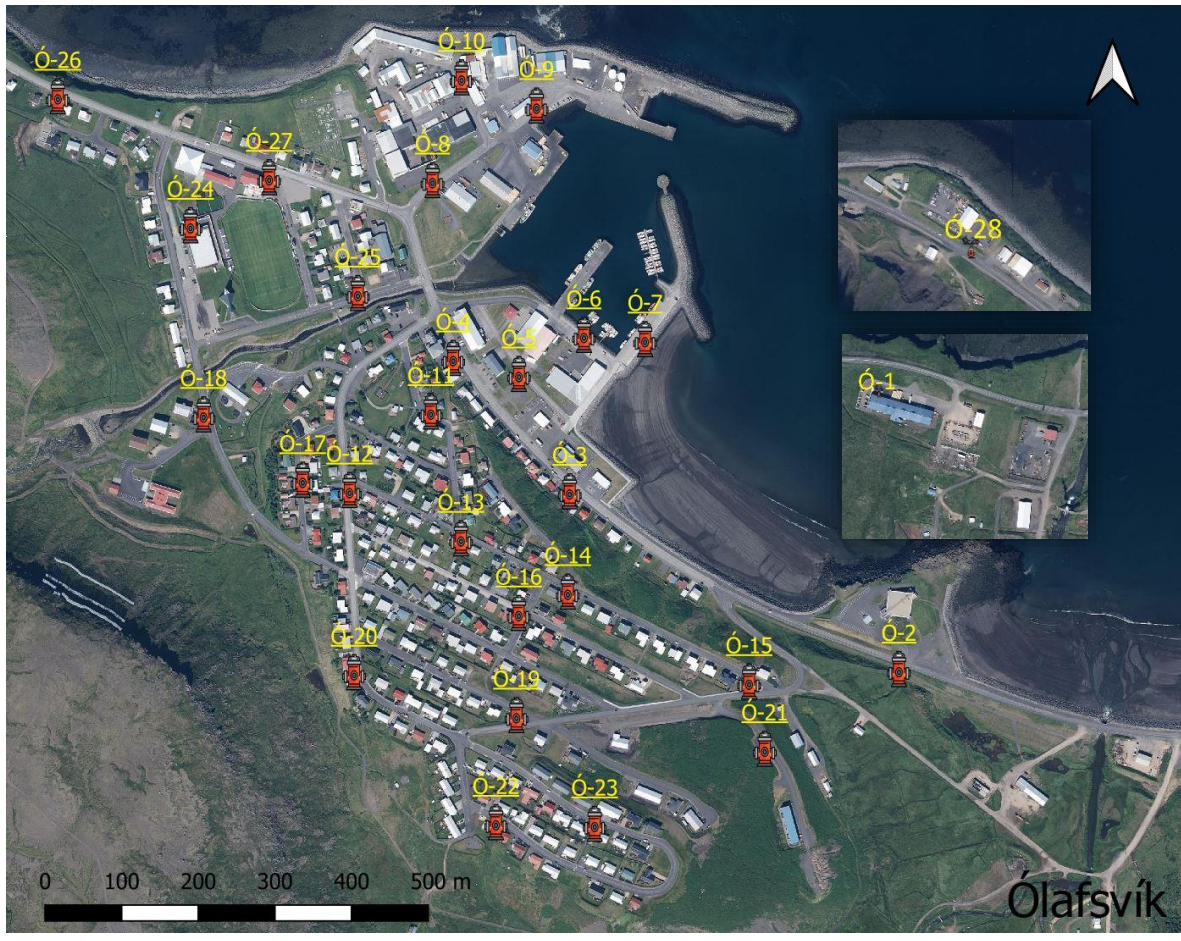
Stykkivilið Borgarbyggðar


Stykkivilið Akraness og Hvalfjarðarsveitar

Fylgiskjal 7

Brunahanar

Ólafsvík



<u>NR</u>	<u>Nafn</u>	<u>Lagnastær</u> <u>ð</u>
Ó-1	Ólafsbraut 80	
Ó-2	Ólafsbraut 71	
Ó-3	Ólafsbraut 50	
Ó-4	Ólafsbraut 24	
Ó-5	Bankastræti	
Ó-6	Gilbakki	110mm
Ó-7	Suðurpíl	90mm
Ó-8	Norðurtangi 7	160mm
Ó-9	Norðurtangi 1	
Ó-10	Snoppuvegur	
Ó-11	Mýrarholt4	
Ó-12	Grundarbraut 22	
Ó-13	Sandholt 16	140
Ó-14	Sandholt 24	140

<u>NR</u>	<u>Nafn</u>	<u>Lagnastær</u> <u>ð</u>
Ó-15	Sandholt 44	140
Ó-16	Brautarholt 16	
Ó-17	Stekkjarsholt 5	
Ó-18	Engihlið 16	
Ó-19	Skipholt 14	
Ó-20	Grundarbraut 38	
Ó-21	Fossabrekka	
Ó-22	Hábrekka 1	
Ó-23	Túnbrekka 13	
Ó-24	Íþróttarhús	110mm
Ó-25	Hjarðartún	
Ó-26	Ennisbraut 33	
Ó-27	Ennisbraut 11	110mm
Ó-28	Ennisbraut 38	140mm

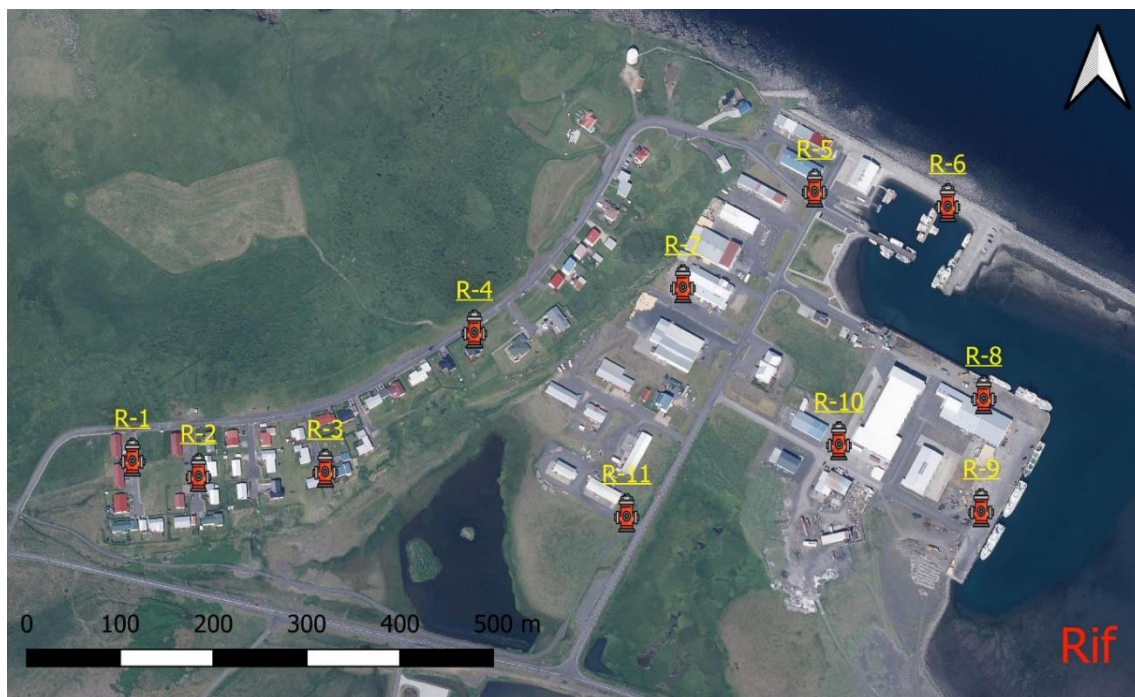
Hellissandur



<u>NR</u>	<u>Gata</u>	<u>Lagnastærð</u>
H-1	Selhóll 11	
H-2	Helluhóll 1	180mm
H-3	Klettsbúð	90mm
H-4	Naustabúð	110mm
H-5	Keflavíkurgata 18	
H-6	Skólabraut 3	

<u>NR</u>	<u>Gata</u>	<u>Lagnastærð</u>
H-7	Hellisbraut 6	
H-8	Hellisbraut 19	
H-9	Hellisbraut 20	
H-10	Munaðarhóll 12	
H-11	Haranuás 7	90mm
H-12	Sjóminjasafn	90mm

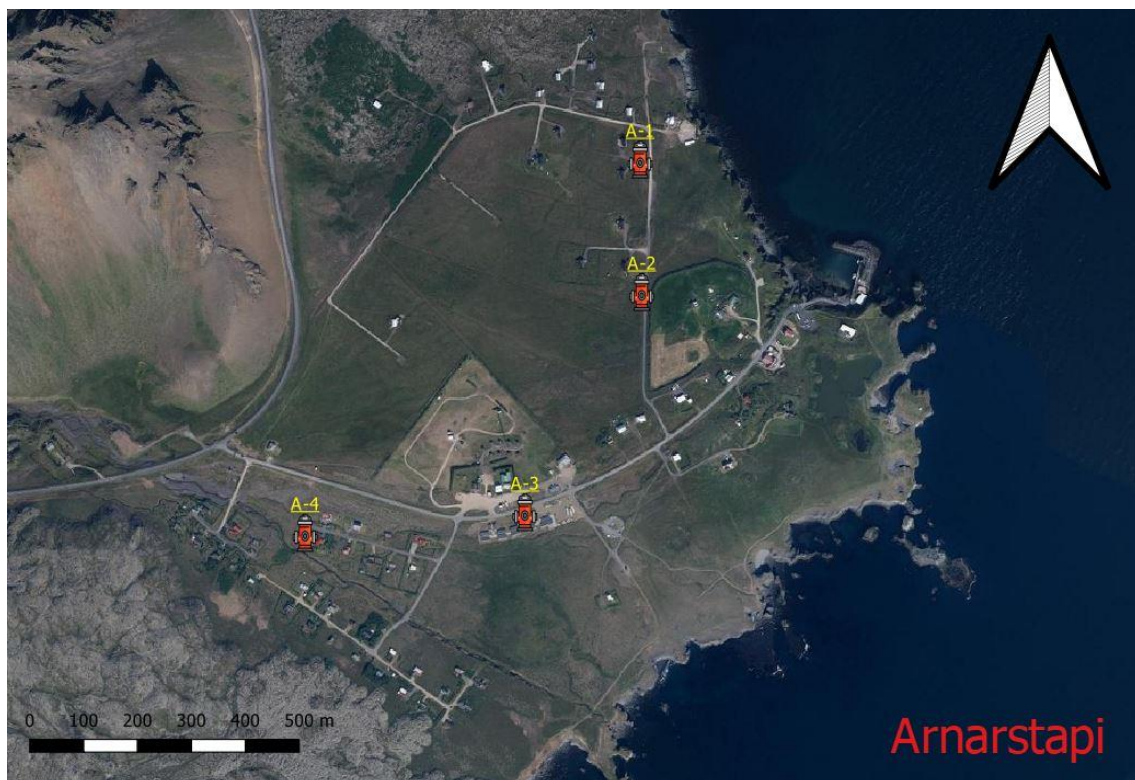
Rif



NR	Gata	Lagnastærð
R-1	Háarif 91a	
R-2	Háarif 72	
R-3	Háarif 41	180mm
R-4	Háarif 21	90mm
R-5	Hafnargata-Háarif	180mm
R-6	Flotbryggja	110mm

NR	Gata	Lagnastærð
R-7	Hafnargata 24	180mm
R-8	Sjávariðja	110mm
R-9	Melnes	140mm
R-10	Bryggja	110mm
R-11	Bryggja	110mm

Arnarstapi



<u>NR</u>	<u>Gata</u>	<u>Lagnastærð</u>
A-1	Músaslóð 10 - 12	110
A-2	Músaslóð 7	110
A-3	Arnastapavegur	110
A-4	Móar 2	110

Samningur
Slökkviliðs Snæfellsbæjar
og
Slökkviliðs höfuðborgarsvæðisins
um
aðstoð vegna mengunaróhappa

2021

1.0. Almennt

Slökkvilið höfuðborgarsvæðisins (hér eftir nefnt SHS) og Slökkvilið Snæfellsbæjar (hér eftir nefnt SSB) gera með sér svohljóðandi samning um aðstoð SHS við SSB vegna mengunaróhappa á starfssvæði SSB.

Samningurinn er byggður á 3. mgr. 20. gr laga númer 75/2000 en þar segir að slökkviliði, hér SHS, sé heimilt að veita aðstoð við slökkvistarf eða viðbrögð við mengunaróhappi utan eigin umdæmis. Samningur þessi er einnig gerður í samræmi við og með heimild í 14. gr. laga nr. 75/2000 sem fjallar um samvinnu sveitarfélaga og slökkviliða sín á milli um brunavarnir.

Slökkviliðsstjóri SHS ákveður hverju sinni hvernig aðstoð er veitt án þess að brunavörnum í umdæmi SHS sé stofnað í hættu að hans mati.

Megintilgangur samnings þessa er að uppfylla markmið laga nr. 75/2000 sem er að vernda líf og heilsu manna, eignir og umhverfi með því að tryggja fullnægjandi viðbúnað við eldsvoðum og mengunaróhöppum á landi.

2.0. Ábyrgð og stjórnun

SSB fer með stjórnun aðgerða á vettvangi mengunaróhapps á þjónustusvæði SSB samkvæmt 16. gr. laga númer 75/2000. Útkallseiningar SHS eru SSB til aðstoðar og starfa undir þeirra stjórn.

Öll samskipti við utanaðkomandi aðila, s.s. löggæslulið, opinbera eftirlitsaðila og fjölmiðla, vegna aðgerða á vettvangi eru á ábyrgð slökkviliðsstjóra SSB. Slökkviliðsstjóri SSB ber ábyrgð á að tilkynna viðkomandi heilbrigðiseftirliti um atburðinn.

Komi til aðgerða sem fela í sér kostnað fer SSB með ákvörðunarvald og ber eitt ábyrgð á greiðslu alls þess kostnaðar sem af útkalli kann að verða.

3.0. Kostnaður vegna aðstoðar

Í 3. mgr. 20. gr. laga nr. 75/2000, með síðari breytingum, kemur fram að það sveitarfélag sem aðstoðar nýtur greiðir kostnað við hana. Samningsaðilar eru sammála um að meginreglan sé að beita ekki þessu ákvæði laganna heldur sé gagnkvæm aðstoð milli aðila án endurgjalds.

Sé umfang og útlagður kostnaður við veitta aðstoð aftur á móti verulegur skal það slökkvilið sem aðstoðar nýtur greiða veitta aðstoð eftir gildandi verðskrá þess slökkviliðs sem aðstoðina veitir. Fáist kostnaður vegna aðgerðanna greiddur af þriðja aðila að fullu eða hluta skal hann endurgreiddur samningsaðilum í sömu hlutföllum. SSB ber ábyrgð á innheimtu á kostnaði gagnvart tjónvaldi ef það á við.

Það er á ábyrgð þess slökkviliðs sem veitir aðstoð að tilkynna með sannarlegum hætti til þess slökkviliðs sem naut aðstoðar ef það telur sig hafa orðið fyrir verulegum kostnaði. Verði ágreiningur um kostnað skal hann ákveðinn af dómkvóddum matsmönnum.

4.0. Boðun í aðgerðir

Það er á ábyrgð SSB að óska eftir aðstoð SHS ef þörf er á. Umfangsmikil boðun skal ávallt vera í takt við 3. mgr. 20. gr. laga nr. 75/2000 og rýra ekki styrk þess slökkviliðs sem veitir aðstoðina án samráðs og samþykkis slökkviliðsstjóra.

5.0. Aðbúnaður vettvangseiningar SHS

SSB tryggir fæði og hvíldaraðstöðu (gistingu) fyrir starfsmenn SHS þegar vinna vegna mengunaróhapps dregst á langinn. Þá skal starfsmönnum SHS tryggð aðstaða til baða, t.d. með aðgangi að sundlaug.

6.0. Samningstími

Samningur þessi tekur gildi 2. desember 2021 og er ótímabundinn. Samningsaðilar geta sagt samningnum upp með 6 mánaða fyrirvara, en uppsögn skal miða við mánaðamót. Uppsögn skal vera skrifleg, uppsögn send í tölvupósti telst fullnægjandi.

Af samningi þessum eru gerð tvö samhljóða frumrit, sitt handa hvorum aðila. Rísi ágreiningur vegna samnings þessa skal hann rekinn fyrir Héraðsdómi Reykjavíkur.

Samning þennan skal tilkynna til Húsnæðis- og mannvirkjastofnunar samkvæmt 14. gr. laga nr. 75/2000.

2. desember 2021.

F.h. Slökkviliðs höfuðborgarsvæðisins
Jón Viðar Matthíasson, slökkviliðsstjóri.

F.h. Slökkviliðs Snæfellsbæjar,
Svanur Tómasson, slökkviliðsstjóri.

Rafræn undirskrift á næstu síðu.

Undirritunarsíða

f.h. Slökkviliðs höfuðborgarsvæðisins bs
Jón Viðar Matthiasson



Undirritað af:
Jón Viðar Matthiasson
2807596279
Dags: 02.12.2021
Tími: 11:46:27
Ástæða: Samþykkt
Signet ID: 82351013-
cfe8-43fe-a283-
e8f637d6e621

f.h. Slökkviliðs Snæfellsbæjar
Svanur Tómasson



Undirritað af:
Svanur Tómasson
0404665259
Dags: 02.12.2021
Tími: 12:23:07
Ástæða: Samþykkt
Signet ID: 82351013-
cfe8-43fe-a283-
e8f637d6e621

Fylgiskjal 9

Samningur um eldvarnareftirlit í Snæfellsbæ

Inspectionem ehf. og Slökkvilið Snæfellsbæjar gera með sér eftirfarandi samning um eldvarnareftirlit á þjónustuvæði sveitarfélagsins Snæfellsbæjar á grundvelli laga um brunavarnir nr. 75/2000. Samningurinn verður endurskoðaður eftir þrjú ár, en gildir að öðru leyti til fimm ára.

1. gr.

Tilgangur samningsins er að halda uppi reglubundnu eldvarnareftirliti á grundvelli og í samræmi við ákvæði laga nr. 75/2000, um brunavarnir.

2. gr.

Stuðst verður við brunavarnaráætlun Snæfellsbæjar. Vísað er í brunavarnar áætlun og meðfylgjandi minnisblað um skoðunarskyld húsnæði í Snæfellsbæ, sum hver þarf að skoða árlega, önnur annað hvert ár, þriðja hvert ár eða fjórða hvert ár. Að öðru leyti verður haft samráð við slökkviliðsstjóra og sveitarfélagið um framkvæmd eftirlitsins.

3. gr.

Skýrslur eru gerðar rafrænt. Slökkviliðsstjóri undirritar kröfu- eða ábendingarbréf og afhendir þau umráðamönnum/eigendum fasteigna. Slökkviliðsstjóri fylgir jafnframt eftir kröfum um lagfæringar.

4. gr.

Slökkviliðsstjóri og tæknideild Snæfellsbæjar útvega öll nauðsynleg gögn um fasteignirnar samkvæmt óskum starfsmanna Inspectionem ehf., s.s. síðustu samþykktu uppdætti, kennitölur eigenda, upplýsingar úr landskrá fasteigna o.fl. Gögnin eru send rafrænt á Inspectionem ehf.

5. gr.

Snæfellsbær greiðir ferðakostnað Inspectionem ehf., sbr. meðfylgjandi minnisblað.

6. gr.

Miðað er við að tíðni úttekta verði samræmi við ákvæði 2. gr., en annars í samræmi við það sem almennt tíðkast. Stuðst verður við reglugerð nr. 198/1994 um eldvarnareftirlit sveitarfélaga með atvinnuhúsnæði sem tekið hefur verið í notkun. Aðrar reglugerðir um byggingar- og brunamál verða hafðar til hliðsjónar.

7. gr.

Kostnaður við skoðun á öllum húsum sem skoðuð eru árlega er kr. 1.200.000.- á ári. Upphæðin er lágmarksfjárhæð samnings og tekur hækkunum ef eftirlitið reynist viðtækara en greinir í 2. gr. Að öðru leyti vísast til meðfylgjandi minnisblaðs.

Upphæðin tekur breytingum í samræmi við breytingar á vísitölu neysliverðs. Grunnvísitala samnings er neysluvísitala febrúar 2022 og miðast ofangreind samningsfjárhæð við þá vísitölu.

Vísast til meðfylgjandi minnisblaðs um það sem innifalið er í vinnu Inspectionem ehf.

Snæfellsbær, 31. janúar 2022

Slökkvilið Snæfellsbæjar

Inspectionem ehf.

Verknúmer	1293	Skjal	1	Dagsetning	30.11.2021 26.1.2022
Heiti máls	Eldvarnareftirlit Snæfellsbæ 2022				
Unnið fyrir	Slökkviliðsstjóra.				
Ábyrgð		Elísabet Pálmadóttir			
	x	Guðmundur Gunnarsson			

Forsendur.

Miðað við 19. gr. í reglugerð nr. 723/2017 um eldvarnir og eldvarnareftirlit. Eftirfarandi er unnið upp úr Brunavarnaáætlun Slökkviliðs Snæfellsbæjar. Alls eru á fylgiskjali 2 *Skoðunarskylda Eldvarnareftirlits í Snæfellsbæ* um 121 hús sem þarf að skoða árlega – þriðja hvert ár.

Ég tek eftirfarandi tölur úr fylgiskjali 2 auk þess upp úr tveimur töflum í áætluninni:

1. *Listi yfir ráðandi áhættur á svæði slökkviliðsins, nauðsynlegt slökkvivatn og mannafla*
2. *Helstu bruna og mengunarhættur á svæðinu:*

Fækkaði skoðunarskyldum húsum niður í algert lágmark (miðað við reglugerðina) og sleppi úr mest af atvinnuhúsnæðinu en er þó með 15 þeirra með. Þekki ekki nægjanlega vel til staðháttu til að sjá hver þeirra eru stæst eða mest þörf á að skoða. Sleppi einnig öllum sveitabæum en öll þessi hús þyrfti þó að skoða til að slökkviliðið þekki aðstæður betur/slökkviáætlun. Þau væri einnig hægt að skoða í sérstöku átaki sem snýr að ákveðnum þáttum t.d. vatnsöflun við sveitabæi og þ.h.

Ath. Hús sem merkt eru ferðarþjónusta í fylgiskjali 2 (eru 11) eru það gistingar? Þá þarf að bæta þeim á listann um skoðunarskyld hús í notkunarflokki 4 með skoðun 1x ári

Fjöldi	Gerð húsa	skoðun
4	Samkomuhús og félagsheimili, kirkjur (ekki friðaðar, sjá neðar)	Árleg
15	Notkunarflokkur 4; Hótel og aðrir gististaðir, verbúðir.	Árleg
3	Notkunarflokkur 5; Leikskólar, íbúðir aldraðra	Árleg
1	Notkunarflokkur 6; Lögreglustöð (ef þar eru fangaklefar)	Árleg
7	Söfn og friðaðar kirkjur	Fjórða hvert ár
5	Opinberar byggingar s.s. skólar, heilsugæslan, íþróttahús	Árleg
15	Atvinnuhúsnæði, mest fiskvinnsla og henni tengt	Fjórða hvert ár
3	Annað, hafnarsvæði,	Fjórða hvert ár

Eftir þessum lista þá eru minnst 28 hús sem þarf að skoða árlega en 7 sem þarf að skoða fjórða hvert ár og 18 sem ætti að skoða vegna mikilvægis í atvinnulífinu. Varðandi atvinnuhúsnæðið, sem er meira matskennt hvað þarf að skoða oft, þá eru hús merkt fiskvinnslu og þ.h. 15, lögbýli eru 24 og ýmiskonar starfsemi s.s. verslanir, þjónusta og skrifstofur eru 35 og annað 4.

Séu þessi hús í töflunni tekin saman er þetta nálægt 70-80 klst bein vinna í húsin sem þarf að skoða árlega en um 20-25 tímar að meðaltali á ári í húsin sem þarf að skoða fjórða hvert ár.

Það getur verið að eitthvað af þessum húsum séu þannig að þau þurfi ekki að skoða. Varðandi atvinnhúsnæðið þá væri athugandi að koma á eigin eftirliti og þá mætti beina skoðun eldvarnareftirlits að því og gera úrtaksskoðanir á þeim.

Innifalið í tímunum er eftirfarandi:

1. Gerð eftirlitsáætlunar, birt á vefsíðu slökkviliðs og/eða sveitarfélags fyrir 1. febr.
2. Skráning húsanna í gagnagrunn (brunavörð)
3. Yfirferð á teikningum fyrir skoðun (ef þær eru til rafrænt)
4. Skoðun á staðnum
5. Gengið frá skýrslu inn í gagnagrunn (brunavörð)
6. Gerð yfirlitsskýrslu um eftirlitið til að senda HMS fyrir 1. mars næsta árs.

Upplýsingar sem þarf að fá.

Aðgang að brunaverði.

Tengiliður í hverju húsi/eldvarnarfulltrúi (til að ákveða með honum tíma til skoðunar).

Teikningar af sem flestum húsunum (sparar tíma)

Kostnaður.

Kostnaður við skoðun á öllum húsunum í töflunni er um 1.200 þús/ári fyrir húsin sem eru skoðuð árlega en um 350 þús/ári fyrir húsin sem eru skoðuð fjórða hvert ár (að meðaltali á ári) auk vsk. Meðaltal er um 29 þús. pr. hús+ vsk

Ferðatími og akstur eru ekki með í þessum tölum. Stefnt væri á að taka þessa skoðun á heilum vikum til að spara ferðatíma. Skoðunartími fyrri hluti sumars.

Uppfært 26.1.2022

Áætlun á ferðakostnaði.

Miðað við aksturs- og dvalarkostnað sem er hjá ríkinu (Ferðakostnaðarnefnd) og að farið sé af stað á mánudagsmorgni og til baka seinnipartinn á föstudegi er áætlaður kostnaður eftirfarandi pr.ferð. Líklega er þörf á að fara þrjár ferðir en þá væri ekki um fullar vikur að ræða.

Akstur Rvk – Ólafsvík 2x190 km x120 kr/km = 45.600

Dagpeningar 4 dagar x 30.700 + 1 dagur x13.000 = 135.800

Skoðuð hús á Ólafsvík, Rifi og Hellissandi akstur alls 25 km/dag

Ferðakostnaður fyrir þessa þætti fyrir vikuna er þá 193.400.

Ferðatími væri 2.5 tímar hvora leið.

Skoðuð hús á Hellnum og Arnarstapa ca 90 km. Skoðuð hús í Staðarsveit yrðu tekin á leiðinni vestur eða til baka til að minnka akstur og óvirkan ferðatíma.

Haldin yrði akstursbók vegna skoðaðra húsa utan þéttbýlis.

Þessar tölur taka breytingum í samræmi við auglýstar breytingar á gjöldum frá ferðakostnaðarnefnd og annar kostnaður í samræmi við vísitölu neysluverðs á samningstíma sem væri 3 – 5 ár.

Vegna mögulegrar aukningar/breytingar á fjölda húsa á samningstíma má miða við ofangreindan meðal grunnkostnað pr. hús enda séu þau hús sambærileg að stærð og gerð við þau sem eru fyrir.

Verkið hefst á gerð eftirlitsáætlunar fyrir árið 2022 sem verður unnin í samráði við slökkviliðsstjóra og birt á heimasíðu slökkviliðs þegar hún er tilbúin.

Undirritunarsíða

Svanur Tómasson



Undirritað af:
Svanur Tómasson
0404665259
Dags: 07.02.2022
Tími: 16:29:23
Astæða: Samþykkt
Signet ID: 7f085edb-
e171-4c65-aea1-
d55620efad7a

Guðmundur Gunnarsson



Undirritað af:
Guðmundur
Gunnarsson
0107545939
Dags: 07.02.2022
Tími: 15:39:04
Astæða: Samþykkt
Signet ID: 7f085edb-
e171-4c65-aea1-
d55620efad7a

Samningur um aðstoð slökkviliðs

Slökkvilið Snæfellsbæjar og Hafnir Snæfellsbæjar gera með sér svohljóðandi samning um aðstoð slökkviliðs vegna mengunaróhappa.

1. gr.

Samningnum er ætlað að styrkja viðbragð og framkvæmd mála vegna bráðamengunar á sjó og landi og tryggja að brugðist sé við á viðeigandi hátt þegar bráðamengun verður á starfssvæði hafnarinnar.

2. gr.

Hafnarstjóri eða starfsmaður í umboði hans skv. ákvæðum viðbragðsáætlunar við bráðamengun Hafna Snæfellsbæjar, getur falið slökkviliðsstjóra stjórn á vettvangi við bráðamengunaróhöpp á starfssvæði Hafna Snæfellsbæjar samkvæmt heimild í 6. mgr. 14. gr. laga nr. 33/2004 með síðari breytingum.

3. gr.

Hafnir Snæfellsbæjar skulu að lágmarki eiga og reka mengunarvarnarbúnað í samræmi við flokkun hafna og áhættumat hennar samkvæmt 1. mgr. 19. gr. laga nr. 33/2004. Slökkviliði Snæfellsbæjar er með samningi þessum veittur fullur aðgangur að búnaði þessum sem tiltækur er hverju sinni í samráði við hafnarstjóra. Umsjón, ábyrgð og viðhald þess búnaðar skal vera í höndum Hafna Snæfellsbæjar.

4. gr.

Samningur þessi er ótímasettur og heldur sínu gildi þar til honum er sagt upp af öðrum hvorum aðila. Uppsagnarfrestur er 3 mánuðir og skal vera skriflegur.

Samningur þessi er gerður í tveimur samhljóða eintökum og skulu samningsaðilar halda hvor sínu eintakinu og telst hvort um sig fullgilt frumrit samningsins.

Snæfellsbær, 31. janúar 2022

Slökkvilið Snæfellsbæjar

F.h. hafna Snæfellsbæjar

Undirritunarsíða

Svanur Tómasson



Undirritað af:
Svanur Tómasson
0404665259
Dags: 22.03.2022
Tími: 15:10:22
Astæða: Samþykkt
Signet ID: 89f91e3f-
9462-467c-99d0-
dc98d4574e70

Kristinn Jónasson



Undirritað af:
Kristinn Jónasson
3009653779
Dags: 10.02.2022
Tími: 11:38:31
Astæða: Samþykkt
Signet ID: 89f91e3f-
9462-467c-99d0-
dc98d4574e70

Samþykkt

Brunavarnaáætlun þessi er gerð fyrir starfssvæði Slökkviliðs Snæfellsbæjar í samræmi við ákvæði í lögum um brunavarnir nr. 75/2000 sem tóku gildi 1. janúar 2001.

Í 13. grein fyrrnefndra laga segir:

“ Á hverju starfssvæði slökkviliðs skal liggja fyrir brunavarnaáætlun sem fengið hefur [samþykki [Húsnæðis- og mannvirkjastofnunar]¹⁾ og viðkomandi sveitarstjórnar].²⁾ Brunavarnaáætlun skal endurskoða eigi síðar en að fimm árum liðnum frá því að hún hlaut samþykki. Markmið brunavarnaáætlunar er að tryggja að slökkvilið sé þannig mannað, skipulagt, útbúið tækjum, menntað og þjálfað að það ráði við þau verkefni sem því eru falin með lögum þessum og reglugerðum settum samkvæmt þeim.

[Húsnæðis- og mannvirkjastofnun]¹⁾ gefur út leiðbeiningar um efni og gerð brunavarnaáætlunar. “

Brunavarnaáætlun leggur grunninn að gæðastjórnun og úttekt á starfsemi slökkviliðs fyrir þá aðila sem bera ábyrgð á brunavörnum í hverju sveitarfélagi. Áætlunin auðveldar einnig íbúum sveitarfélagsins að fá upplýsingar um veitta þjónustu, skipulag slökkviliðs og markmið með rekstri þess í sveitarfélaginu.

Framkvæmd brunavarnaáætlunar er ætíð háð fjárveitingum sem Slökkvilið Snæfellsbæjar hefur í fjárhagsáætlun fyrir hvert fjárhagsár. Slökkviliðsstjóri gerir fjárhagsáætlun fyrir Slökkvilið Snæfellsbæjar og leggur til í fjárhagsáætlun sveitarfélagsins.

Áætlunin gildir frá 1. janúar 2022

Dagsetning _____

Slökkviliðsstjórinn í Snæfellsbæ _____

F.h. bæjarstjórnar Snæfellsbæjar _____

Húsnæðis- og mannvirkjastofnun _____

Undirritunarsíða

Svanur Tómasson

Kristinn Jónasson

Hermann Jónasson